

半导体快速接头 综合样本

セミコンカプラ総合カタログ

CUPLA[®]

Quick Connect Couplings

カプラ[®]

适用于半导体制造工序及生物化学、 化工厂等各种药品的配管

半導体製造工程およびバイオケミカル・化学プラントなど、各種薬品の配管に対応



技術で、人を想う。

日東工器株式会社

在技术创新日新月异的半导体行业， “提升品质”是重中之重课题。

絶え間ない技術革新を遂げる半導体業界において「品質の向上」は最大のテーマです。

可适用于多种药品的耐药品性能
注重安全性的防泄漏性能
耐受长期反复使用的经济性

多種の薬品に対応する耐薬品性能
安全面を考慮した耐リーク性能
長時間の反復使用に耐える経済性

随着半导体集成电路制造工序中使用的各类药液纯度不断提高，
对其配管部位所使用的快速流体接头也提出了更高的品质与性能要求。

半導体集積回路の製造工程で使用される多種にわたる薬品の高純度化が進むにつれ、
その配管/パートに使われる迅速流体継手「カプラ」にも、より高い品質と性能が求められています。

液体端/液側 ↑ ↓ 氮气侧/窒素ガス側



日东工器以崭新的构思来满足 电子行业的需求。

日東工器はエレクトロニクス業界のニーズに斬新な着想で対応します。

灵活应对半导体制造工序中所使用的各种高纯度药品。

半導体製造工程で使用される各種高純度薬品に柔軟に対応。

日东工器运用长年积累的专门知识与技术力量，满足半导体行业高
纯度药品配管用途的需求。

日東工器は長年にわたって培ってきたノウハウと技術力を駆使し、セミコン業界における高純度薬品の配管用途に
お応えしています。

用途/用途

- 半导体制造设备、装置の配管
- 药品槽的连接配管
- 生物相关设备配管
- 纯水配管
- 理化学/医疗/食品设备配管
- 半導体製造設備・装置の配管
- 薬品タンクの接続配管
- バイオ関連機器配管
- 純水配管
- 理化学/医療/食品機器配管

主要的适用流体/主な適用流体

- 纯水/純水
- 药品/薬品
- 气体/ガス
- 空气/空気

使用例/使用例

树脂容器/樹脂容器



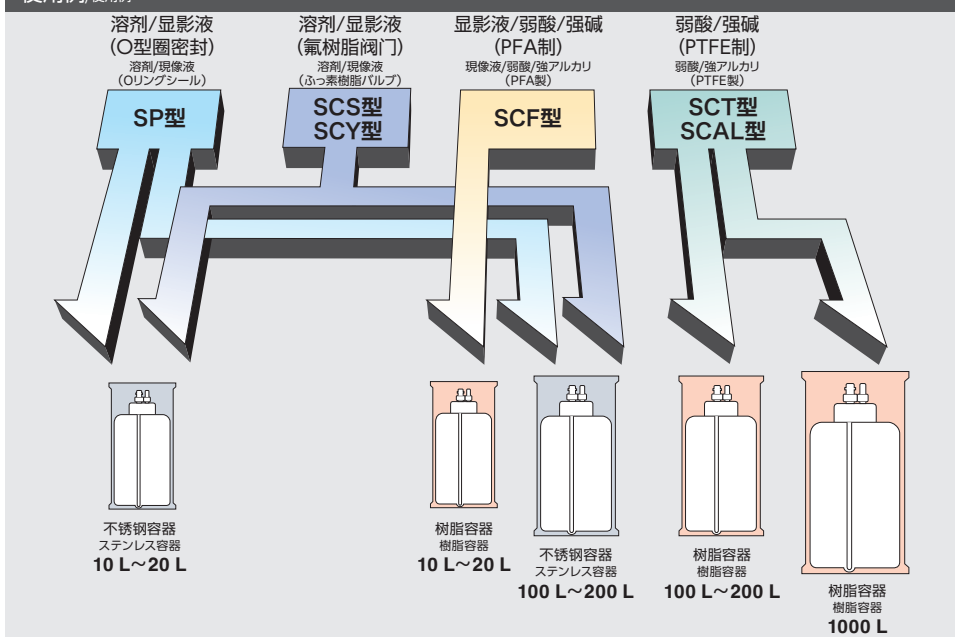
不锈钢容器/ステンレス容器



CONTENTS

P1	半导体快速接头概要 「セミコンカブラ」の概要
P2	目录/使用示例 目次/使用例
P3	快速接头产品概要 「カブラ」製品の概要
P3	绿色筹备通知 グリーン調達のお知らせ
P4	术语解说 / 产品型号表示方法 用語解説 / 製品型式の表示方
P17-18	密封材质选择表 (参考) シール材質選定表 (参考)
P19	主体材质选定表 (参考) 本体材質選定表 (参考)
P20	快速接头总体注意事项 「カブラ」全般に関するご注意
P21	半导体快速接头使用须知 「セミコンカブラ」使用上のお願

使用例/使用例



药品容器侧 (插塞) 安装及配管侧 (套筒) 安装使用示例/薬品容器側(プラグ)取付けおよび配管側(ソケット)取付使用例

		不锈钢容器 ステンレス容器 (10 L~20 L)	树脂容器 樹脂容器 (10 L~20 L)	不锈钢容器 ステンレス容器 (100 L~200 L)	树脂容器 樹脂容器 (100 L~200 L)	树脂容器 樹脂容器 (100 L~200 L)
容器侧 容器側 (插塞 プラグ)	氮气侧 窒素ガス側	SP型 SCS型	SCF型	SP型	SCT型 SCAL型	SCT型 SCAL型
	液体端 液側	SP型 SCS型	SCF型	SP型	SCT型 SCAL型	SCT型 SCAL型
配管侧 配管側 (套筒 ソケット)	氮气侧 窒素ガス側	SP型 SCS型 SCY型	SCF型	SP型 SCY型	SCT型 SCAL型	SCT型 SCAL型
	液体端 液側	SP型 SCS型 SCY型	SCF型	SP型 SCY型	SCT型 SCAL型	SCT型 SCAL型



P5-6
半导体快速接头/セミコンカブラ
标准品系列/標準品シリーズ **SP型**

主体和阀门弹簧采用不锈钢 (SUS304), 并且对零件进行了电解抛光处理, 提高了耐腐蚀性能。尺寸规格丰富, 密封材质可根据流体和用途自由选择。

本体・バルブスプリングには、ステンレス鋼(SUS304)を採用し、さらに部品には電解研磨処理を施し耐食性を高めています。サイズのバリエーションも豊富で、シール材質は流体や用途に合わせて選択が自由です。



P7-8
半导体快速接头/セミコンカブラ
标准品系列/標準品シリーズ **SCS型**

主体和阀门弹簧采用不锈钢 (SUS304), 阀门密封材质采用氟树脂。

本体・バルブスプリングはステンレス鋼(SUS304)、バルブシール材質にふっ素樹脂を採用しています。



P9
半导体快速接头/セミコンカブラ
标准品系列/標準品シリーズ **SCY型**

为SCS型的系列产品, 可降低连接载荷。

SCS型のシリーズ品で、接続荷重を低減します。



P11-12
半导体快速接头/セミコンカブラ
标准品系列/標準品シリーズ **SCAL型**

具备单触式连接功能, 主体材质采用聚四氟乙烯。属于分离时液滴残留较少的类型。

ワンタッチ接続機能に加え、本体材質に四つ化エチレン樹脂を採用。分離時に液だれが少ないタイプです。



P13-14
半导体快速接头/セミコンカブラ
标准品系列/標準品シリーズ **SCT型**

主体材质采用四氟乙烯树脂。安装口径备有1/4至1可供选择。

本体材質に四つ化エチレン樹脂を採用。取付口径は1/4~1まで取り揃えています。



P15-16
半导体快速接头/セミコンカブラ
标准品系列/標準品シリーズ **SCF型**

所有部件均采用氟素树脂。通过注塑成型加工抑制颗粒物的产生。

すべての部品にふっ素樹脂を採用。インジェクションモールド加工によってパーティクルの発生を抑えています。



P10
半导体快速接头/セミコンカブラ
标准品系列/標準品シリーズ **SP-GN型**

为SP型的系列产品, 为防止误连接, 与SP型不具互换性。

SP型のシリーズ品で、誤接続防止のためSPタイプとの互換性はありません。



P10
半导体快速接头/セミコンカブラ
标准品系列/標準品シリーズ **SML型**

SP型的系列产品。为与SP型插塞具有互换性的套筒, 安装形状为外螺纹L型。

SP型のシリーズ品。SP型のプラグと互換性のあるソケットで、取付形状がおなじL型タイプです。

日东工器以长年的经验和技術诀窍为基础， 始终坚持挑战新技术。

日东工器は永年の経験とノウハウをベースに、常に新技術へ挑戦し続けています。

以新技术应对多样化需求的研究与开发能力
证明独创性技术的众多专利技术
以丰富的感性培育出的独有工程技术

多様化するニーズに新技術で応える研究・開発力
独自のテクノロジーを証明する数々の特許技術
豊かな感性で培う独自のエンジニアリング

众多专利技术的结晶，全球用户认可的高品质。

数多くの特許技術の結晶、世界が認めた高品質。

取得ISO14001 / ISO9001 認証/ISO14001 / ISO9001 認証取得

作为流体工程学、材料工程学领域内成长起来的高技术、精密加工技术的结晶，生产了快速流体接头“CUPLA”。从设计、开发到材料采购、制造、安装加工、出厂，秉承一贯的质量保证体系和品质管理体制。我们通过了品质管理体系的国际标准“ISO9001”，以及以旨在保护地球环境的环境管理系统国际标准“ISO14001”的认证。以切实的“高品质”造就了卓越的可靠性，以稳定的“生产能力”构筑了辉煌的业绩。作为流体能源传输、管理领域的品牌，得到全球用户的广泛支持。

流体工学・材料工学の分野で培ってきた高度なノウハウと、トップレベルの精密加工技術の結晶として生産される迅速流体継手「カプラ」。設計・開発から資材購入・製造・組立加工・出荷にいたるまでの一貫した品質保証システム・品質管理体制を評価され、品質マネジメントシステムの国際規格「ISO9001」、地球環境保全および汚染の予防を実現するための環境マネジメントシステムの国際規格「ISO14001」の認証を取得しています。確かな「高品質」で高信頼性を築き、安定供給の「生産能力」で積み重ねる確かな実績。世界に広がる数多くのユーザーから、流体エネルギー伝達・制御のブランドとして支持を受けています。



ISO14001
JQA-EM4057
总部/研究所



ISO9001
JQA-2025
总部/研究所



快速接头与“CUPLA”为日东工器株式会社の注册商标

「カプラ」[CUPLA]は日东工器株式会社の登録商標です。



绿色筹备通知

グリーン調達のお知らせ



为了进行环境保护事业活动，本公司通过了国际标注的 ISO14001 认证，推行全公司范围内的环境改善活动。作为环境改善活动的一个环节，本公司产品根据 RoHS 指令 (RoHS 指令 (II)) 等各种法规，进行本公司指定的化学物质的含有废止・削減，实施着对环境对应产品 (绿色筹措对应产品) 的变更。另外，还有一部分未对应的产品，关于最新的对应情况请在官网上确认。

当社は環境に配慮した事業活動を行うために、環境の国際規格 ISO14001 の認証を取得するなど、全社を挙げて環境改善活動を進めております。こうした環境改善活動の一環として、当社製品は RoHS 指令 (RoHS 指令 (II)) など各法規に基づき当社の指定した化学物質の含有廃止・削減を行い、環境対応製品 (グリーン調達対応製品) への変更を実施しております。なお、一部未対応製品もございますので、最新の対応状況につきましてはホームページ上でご確認ください。

详情请参阅本公司网站。
詳しくは当社ホームページをご覧ください。
www.nitto-kohki.co.jp



《环境、品质管理系统》/《環境・品質マネジメントシステム》

● 获得 ISO14001 / ISO9001 认证/ISO14001 / ISO9001 認証取得

日东工器株式会社 (总公司/研究所、中日本分公司、西日本分公司、西日本物流中心)
日东工器株式会社 (本社/研究所、中日本支社、西日本支社、西日本物流センター)

栃木日东工器株式会社/栃木日东工器株式会社

东北日东工器株式会社/東北日东工器株式会社

NITTO KOHKI INDUSTRY (THAILAND) CO., LTD.

《环境方面应推行的项目》/《環境面での取り組むべき項目》

- 1) 推进绿色筹备/グリーン調達の推進
- 2) 环保产品的设计/環境配慮製品の設計
- 3) 减少电力使用量/電力使用量の削減
- 4) 减少办公用纸的使用量/OA用紙の使用量の削減
- 5) 减少废弃物/廃棄物の削減



术语解说 用語解説

下列术语为快速接头详细数据页面中使用的用语。可在确认快速接头规格栏时使用。
下記の用語は、「カブラ」の詳細データページに使用している用語です。「カブラ」仕様欄を確認の際にご利用ください。

关于国际单位 (SI 单位) 国際単位系(SI単位)について

本目录中的各种计量单位是依据新计量法以SI单位为基准。此外，主要的非SI单位 (旧单位) 作为参考值一并记入()内。
本誌に記載の各種計量単位は、新しい計量法に基づきSI単位で表記しております。なお、主な非SI単位(旧単位)は、()内に参考値として併記しています。

主体材质/本体材質

表示快速接头流体通路的插塞主体与套筒本体中使用的材质。其内部部件的材质因制品的不同而各异，详情请垂询。
「カブラ」の流体通路となるプラグ本体およびソケット本体に使用している材質を示します。製品によっては内部部品の材質が異なりますので、詳細についてはお問い合わせください。

尺寸/サイズ

表示配管安装螺纹尺寸及适用软管尺寸。
配管取付けサイズや適用チューブサイズを示します。

最高使用压力/最高使用圧力

表示快速接头在连续使用时，平常加压的压力的允许值。
使用时常超过最高使用压力，将导致泄漏或破损。
「カブラ」を連続使用する際に、常時加わる圧力の許容値を示します。
繰り返し最高使用圧力を超えて使用すると、漏れや破損の原因となります。

使用温度范围/使用温度範囲

表示快速接头使用时，密封材质的最低使用温度和最高使用温度。但是，不能在最低使用温度以及最高使用温度下连续使用。此种情况请另行协商。另外，可使用的温度范围根据使用条件而不同。
「カブラ」に使用しているシール材質の最低使用温度と最高使用温度を示します。ただし、最低使用温度および最高使用温度での連続使用はできませんので、その際は別途ご相談ください。また、使用可能な温度範囲は、使用条件によって異なります。

推荐最大紧固扭矩、推荐最大紧固量 (参考值) 推奨最大締付トルク・推奨最大締付量(目安値)

表示在安装快速接头时，综合考虑“泄漏”与“耐久性”平衡后的螺纹安装适正扭矩值或最大拧紧量。
「カブラ」取付け時の「漏れ」と「耐久性」のバランスを考慮した、ねじの締付時の適正トルク値または最大締付量を示します。

流体的流动方向/流体の流れ方向

快速接头的构造可能限制流体的流动方向。请确认流体的流向并妥善安装。
「カブラ」は構造上、流体を流す方向が限定されるものがあります。流体の流れ方向をご確認し、正しく取り付けてください。

互换性/互換性

表示快速接头的插塞与套筒是否可连接。
「カブラ」のプラグとソケットの接続の可否を示します。

真空用途适用性/真空用途適合性

表示有无真空用途所要求的性能。(连接时与单独使用时并不相同，请注意)
真空用途に求められる性能の有無を示します。(接続時と単体時では異なりますのでご注意ください)

最小截面积/最小断面積

表示快速接头连接时流体通路的最小截面积。
「カブラ」接続時の流体通路で最小の断面積を示します。

制品型号的标示方法/製品型式の表し方

表示示例/表示例 (1P-304-KL/SCS-1S-NPT)

SP		1		P		304		-		KL	
SCS		1		S		-		NPT			
型号/型式		口径/口径		套筒、插塞区分/ソケット・プラグ区分		主体材质/本体材質		螺纹形状/ねじ形状		密封材质/シール材質	
型号/型式	表示	口径/口径	表示	区分	表示	主体材质/本体材質	表示	螺纹形状/ねじ形状	表示	密封材质/シール材質	表示
SP型	无/なし	1/8	1	套筒/ソケット	S	SUS304	304	Rc螺纹 Rcねじ	无/なし	氟素橡胶 ふっ素ゴム	F FKM
SCS型	SCS	1/4	2	插塞/プラグ	P	SUS316	316	NPT螺纹 NPTねじ	NPT	乙烯橡胶 エチレンプロピレンゴム	E EPDM
SCY型	SCY	3/8	3			仅表示SP型 SP型のみ表示		UNS螺纹 UNSねじ (19/32-18牙山)	UNS	全氟橡胶 パーフロウエラストマー	P P
SCF型	SCF	1/2	4					SCF型因安装形状并非螺纹，因而表示方式不同。 SCF型は取付け形状がねじではないため、表示が異なります。		KALREZ®*	KL KL
SCAL型	SCAL	3/4	6							仅表示SP型、SCAL型 SP型、SCAL型のみ表示	
SCT型	SCT	1	8							* "KALREZ®" 是DuPont de Nemours, Inc. 的关联公司的注册商标。 ※"KALREZ®"はデュポン・ドゥ・ヌーヴェル・インクの関連会社の登録商標です。	

密封材质/シール材質

主要表示快速接头密封部分的O形环等的材质。
主に「カブラ」のシール部となるOリングなどの材質を示します。

●用于O形环的橡胶的特性/Oリングに用いられるゴムの特性

密封材质/シール材質	一般名称/一般名称	标示号 表示記号	一般温度范围 一般温度範囲 (注1)	特性 (注2)
氟素橡胶 ふっ素ゴム	FKM		-20℃~+180℃	有良好的耐热性、耐老化性、耐油性、应用广泛。 耐熱性・耐候性・耐油性に優れ、広範囲に使用できます。
乙烯橡胶 エチレン プロピレンゴム	EPDM		-40℃~+150℃	具有良好的耐蒸汽性、耐温水性、耐老化性、耐臭氧性。 耐蒸気性・耐温水性・耐候性・耐オゾン性に優れています。
全氟橡胶 パーフロウエラストマー	P		0℃~+200℃	有良好的耐药品性、耐溶剂性。 耐薬品性・耐溶剤性に優れています。
KALREZ®* カルレツツ	KL		0℃~+280℃	有良好的耐药品性、耐溶剂性。 耐薬品性・耐溶剤性に優れています。

(注1) 即使是同一材质的橡胶，其使用温度范围因快速接头的特性不同而各异。详情请参照快速接头的各个规格。
表示記号は、以氟素橡胶为例，则为FKM。

(注2) 上述特性为一般状况，橡胶的耐久性因流体的温度、浓度、添加物等而产生差异。

*"KALREZ®" 是 DuPont de Nemours, Inc. 的关联公司的注册商标。

(注1) 同材質のゴムでも、「カブラ」の特性によって使用温度範囲は異なります。詳細は「カブラ」の各仕様を参照してください。

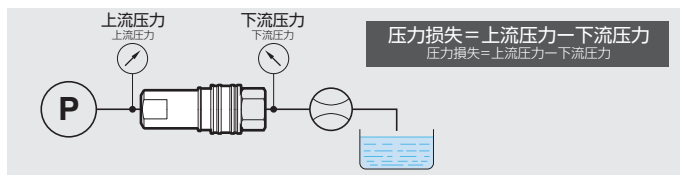
各表示記号は、ふっ素ゴムの場合を例にするとFKMになります。

(注2) 上記特性は一般的なものであり、流体の温度・濃度・添加物などによってゴムの耐久性は異なります。

※"KALREZ®"はデュポン・ドゥ・ヌーヴェル・インクの関連会社の登録商標です。

压力损失/圧力損失

压力损失是本公司设备的测量值。根据安装方法和使用环境不同。
圧力損失は弊社設備による測定値です。取付け方法や使用環境によって異なります。



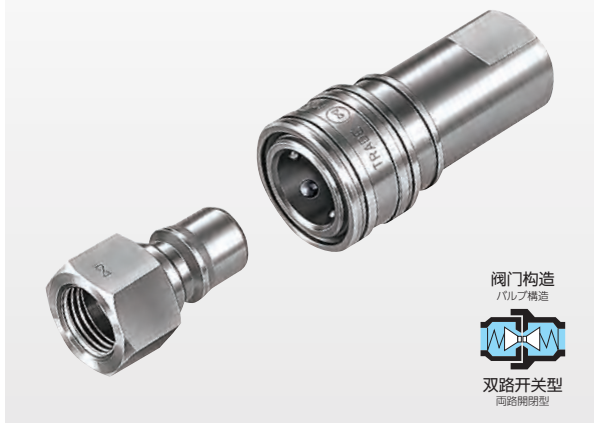
阀门构造/バルブ構造

双路开关型 両路開閉型		插塞和套筒都内置有阀门，采用了即使处于分离状态下，配管内的流体也不会流出的结构。 プラグ・ソケットの両方にバルブを内蔵。分離時に配管内の流体が流出しない構造です。
双路开关型 (液体泄漏减少) 両路開閉型 (液たれ低減型)		双路开关型，连接时空气混入以及分离时的流体流出都得到控制的阀门构造。 両路開閉型で、接続時の空気混入と分離時の流体流出を抑えた液たれ低減バルブ構造です。

标准品系列/標準品シリーズ

半导体快速接头/セミコンプラ

SP型



阀门构造
バルブ構造
双路开关型
両路開閉型

通用型，主体材质采用不锈钢，密封材质使用橡胶。经电解研磨处理，耐腐蚀性更强。

本体材質にステンレス鋼を採用、シール材にゴムを使用した汎用型。電解研磨処理を施して耐食性が向上。

- 主体以及弹簧采用不锈钢（SUS304）。而且主体经电解研磨处理，耐腐蚀性能更强。
- 密封材质可根据流体和用途自由选择。灵活应对半导体制造工序。
- 无润滑油使用提示的密封材质不可涂抹润滑油。
- 尺寸类型丰富，可根据所需要的用途和流量进行选择。
- 各个部件均洗净后在无尘室内进行安装、检查以及包装。
- 插塞标准配置有罩子。
- SUS316为订购产品，可承接定制。
- 本体およびスプリングに、ステンレス鋼(SUS304)を採用。さらに電解研磨処理を施して耐食性能を高めています。
- シール材は流体・用途に合わせて選択自在。半導体製造工程にフレキシブルに対応します。
- ノーグリース仕様なので、シール材にはグリースを塗布していません。
- サイズのバリエーションが豊富なので、ご希望の用途・流量に合わせて選択することができます。
- 各部品はすべて洗浄し、クリーンルーム内で組立、検査および包装を行っています。
- プラグにはキャップが標準装備されています。
- SUS316製は受注生産品として承ります。



规格/仕様

主体材质/本体材質	不锈钢 (SUS304、电解研磨处理) / ステンレス鋼 (SUS304・電解研磨処理)			
安装螺纹尺寸 取付ねじサイズ	Rc 1/8・Rc 1/4・Rc 3/8・Rc 1/2・Rc 3/4・Rc 1 1/8-27NPT・1/4-18NPT・19/32-18UNS 注2			
最高使用压力/最高使用压力	0.2 MPa {2 kgf/cm ² }			
密封材质 使用温度范围 注1 シール材質 使用温度範囲	密封材质/シール材質	标示号/表示記号	使用温度范围/使用温度範囲	备注/備考
	氟素橡胶/フッ素ゴム	FKM	0°C~+50°C	标准材质/標準材質
	乙烯橡胶/エチレンプロピレンゴム	EPDM	0°C~+50°C	标准材质/標準材質
	全氟橡胶/パーフロエラストマー	P	0°C~+50°C	标准材质/標準材質
	KALREZ® 注3	KL	0°C~+50°C	标准材质/標準材質

注1) 可使用的温度范围根据使用条件而不同。
 注2) 安装螺纹19/32-18UNS的安装配合形状，请参阅第6的参考图。
 注3) "KALREZ"是DuPont de Nemours, Inc. 的关联公司的注册商标。
 注1) 使用可能な温度範囲は、使用条件によって異なります。
 注2) 取付ねじ 19/32-18UNSの取付相手形状は6ページの参考図をご参照ください。
 注3) [KALREZ®]はデュポント・ドゥ・ヌーベル・リンクの関連会社の登録商標です。

推荐最大拧紧扭矩/推奨最大締付トルク Nm {kgf·cm}

安装螺纹尺寸 取付ねじサイズ	1/8-27NPT Rc 1/8	1/4-18NPT Rc 1/4	19/32-18UNS	Rc 3/8	Rc 1/2	Rc 3/4	Rc 1
扭矩值/トルク値	9 {92}	14 {143}	20 {204}	22 {224}	60 {612}	90 {918}	120 {1224}

流体的流动方向/流体の流れ方向

流体可从套筒侧、插塞侧任一端流入。
 流体はソケット側・プラグ側のどちらからでも流せます。



互换性/互換性

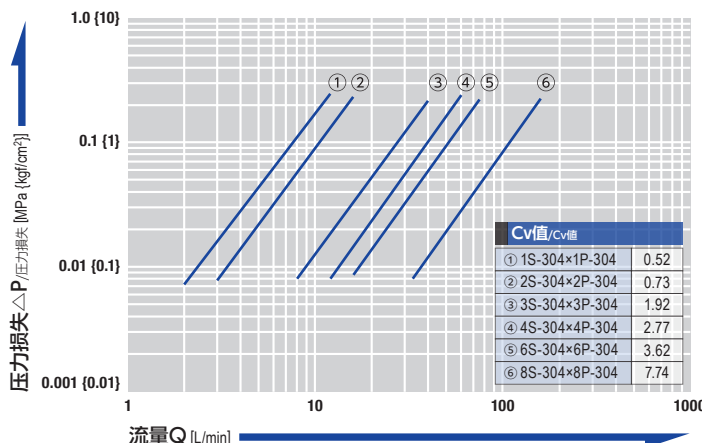
如果产品型号的最初数字相同的话，不论什么样的安装形状都可以连接。
 製品型式の最初の数字が同じであれば、取付形状にかかわらず接続できます。

最小截面积/最小断面積 mm²

产品型号/製品型式	1SP	2SP	3SP	4SP	6SP	8SP
最小截面积/最小断面積	13	17	48	64	83	192

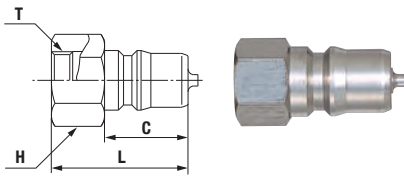
流量—压力损失特性图/流量—圧力損失特性図

[测定条件] (測定条件) ● 流体名称: 水/流体名: 水 ● 温度/温度: 23°C±5°C



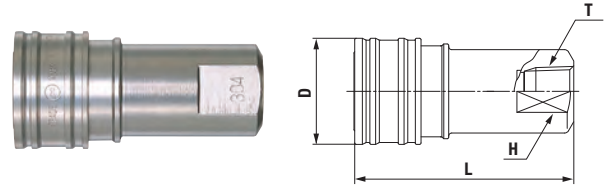
产品型号、尺寸表 (下列为SUS304的尺寸。外观形状与SUS304及SUS316有差异。)/製品型式、寸法表(下記はSUS304の寸法です。外觀形状は、SUS304とSUS316で異なります。)

插塞/プラグ 外螺纹安装用/おねじ取付用



产品型号 製品型式	容器容量 容器容量	质量 質量 (g)	尺寸/寸法 (mm)			
			L	C	H	T
1P-304	10 L~20 L用	19	29	19	六角14	Rc 1/8
1P-304-NPT	10 L~20 L用					1/8-27NPT
1P-304-UNS	10 L~20 L用	34	33	19	六角21	19/32-18UNS
2P-304	10 L~20 L用	35	36	22	六角17	Rc 1/4
2P-304-NPT	10 L~20 L用					1/4-18NPT
2P-304-UNS	10 L~20 L用	41	36	22	六角21	19/32-18UNS
3P-304	100 L~200 L用	60	40	25	六角21	Rc 3/8
4P-304	100 L~200 L用	115	44	28	六角29	Rc 1/2
6P-304	100 L~200 L用	216	52	36	六角35	Rc 3/4
8P-304	100 L~200 L用	352	62	40	六角41	Rc 1

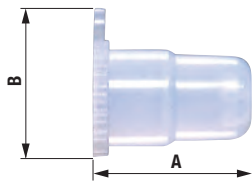
套筒/ソケット 外螺纹安装用/おねじ取付用



产品型号 製品型式	容器容量 容器容量	质量 質量 (g)	尺寸/寸法 (mm)			
			L	φD	H	T
1S-304	10 L~20 L用	82	48	24	二面14	Rc 1/8
1S-304-NPT	10 L~20 L用	84				1/8-27NPT
2S-304	10 L~20 L用	138	58	28	二面19	Rc 1/4
2S-304-NPT	10 L~20 L用					1/4-18NPT
3S-304	100 L~200 L用	204	65	35	二面21	Rc 3/8
4S-304	100 L~200 L用	424	72	45	二面29	Rc 1/2
6S-304	100 L~200 L用	708	88	55	二面35	Rc 3/4
8S-304	100 L~200 L用	1081	102	65	二面41	Rc 1

备用品/補用品

插塞用防尘罩
プラグ用キャップ



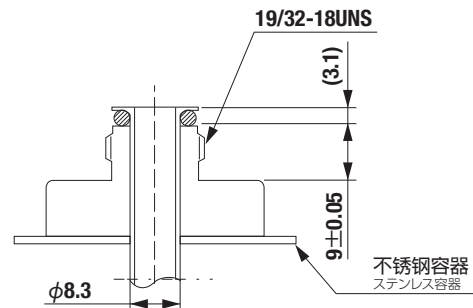
材質: 聚乙烯
材質: ポリエチレン

产品型号 製品型式	尺寸/寸法 (mm)	
	A	B
1P用盖帽/1P用キャップ	24.5	23
2P用盖帽/2P用キャップ	27.3	26.8
3P用盖帽/3P用キャップ	31	30.8
4P用盖帽/4P用キャップ	34.5	37.5
6P用盖帽/6P用キャップ	44.7	46.5
8P用盖帽/8P用キャップ	52	53.4

插塞安装螺纹部19/32-18UNS的配对侧 (容器侧) 螺纹形状
プラグの取付ねじ部19/32-18UNSの相手側 (容器側) ねじ形状

参考图/参考図

*关于详细尺寸请另行咨询。/詳細寸法については、別途お問い合わせください。



订货须知

ご注文時のお願い

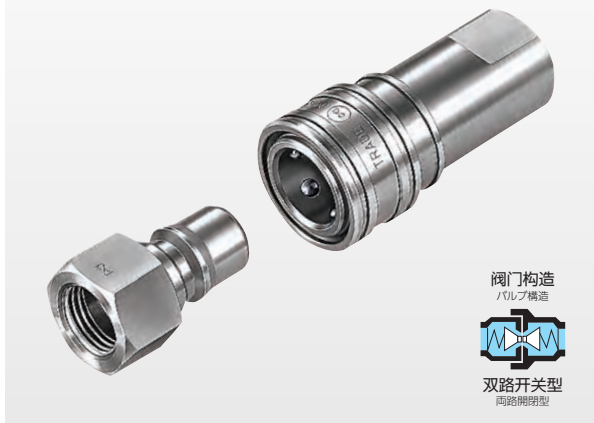
部分产品可能需要较长交期, 详情敬请咨询。

製品によっては納期がかかる場合がありますので、詳細についてはお問い合わせください。

标准品系列/標準品シリーズ

半导体快速接头/セミコンカプラ

SCS型



主体材质采用了不锈钢，阀门采用了树脂密封材料。

本体材質にステンレス鋼、バルブには樹脂シール材を採用。

- 主体以及弹簧为不锈钢材质(SUS304)，阀门上采用氟素树脂为密封材料。对于多种药品可发挥优异的性能。
- 阀门采用了可发挥优异耐化学性的氟素树脂。
- 不锈钢(SUS304)部件经电解研磨处理，耐腐蚀性能大幅提高。
- 无润滑油使用提示的密封材质不可涂抹润滑油。
- 各个部件均洗净后在无室内进行安装、检查以及包装。
- 插塞标准配置有罩子。
- 本体およびスプリングは、ステンレス鋼(SUS304)製で、バルブにふっ素樹脂シール材を採用。多種の薬品に対して優れた性能を発揮します。
- バルブには優れた耐薬品性能を発揮するふっ素樹脂を採用。
- ステンレス鋼(SUS304)の部品には電解研磨処理を施し、耐食性が一段と向上。
- ノーグリス仕様なので、シール材にはグリスを塗布していません。
- 各部品はすべて洗浄し、クリーンルーム内で組立、検査および包装を行っています。
- プラグにはキャップが標準装備されています。

流体的流动方向/流体の流れ方向

流体可从套筒侧、插塞侧任一端流入。
流体はソケット側・プラグ側のどちらからでも流れます。



规格/仕様

主体材质/本体材質	不锈钢(SUS304、电解研磨处理)/ステンレス鋼(SUS304・電解研磨処理)				
安装螺纹尺寸 取付ねじサイズ	Rc 1/8・Rc 1/4・Rc 3/8・Rc 1/2・Rc 3/4・Rc 1 1/8-27NPT・1/4-18NPT・19/32-18UNS 注2				
最高使用压力/最高使用压力	0.2 MPa {2 kgf/cm ² }				
密封材质 使用温度范围 注1 シール材質 使用温度範囲	套筒O形环 ソケット Oリング	密封材质/シール材質 全氟橡胶 注3 パーフロエラストマー	标示号/表示記号 P	使用温度范围/使用温度範囲 0°C~+50°C	备注/備考 标准材质/標準材質
	阀门/バルブ	氟素树脂(套筒:PFA 插塞:PTFE(1P・2P为PFA)) ふっ素樹脂(ソケット:PFA プラグ:PTFE(1P・2PはPFA))			

注1) 可使用的温度范围根据使用条件而不同。/使用可能な温度範囲は、使用条件によって異なります。
注2) 如使用全氟橡胶以外的密封材料，请另外咨询。/パーフロエラストマー以外のシール材質をご使用の際は別途ご相談ください。
注3) 安装螺纹19/32-18UNS的安装配合形状，请参阅第8的参考图。
取付ねじ19/32-18UNSの取付相手形状は8ページの参考図をご参照ください。

推荐最大拧紧扭矩/推奨最大締付トルク Nm {kgf·cm}

安装螺纹尺寸 取付ねじサイズ	1/8-27NPT Rc 1/8	1/4-18NPT Rc 1/4	19/32- 18UNS	Rc 3/8	Rc 1/2	Rc 3/4	Rc 1
扭矩值/トルク値	9 {92}	14 {143}	20 {204}	22 {224}	60 {612}	90 {918}	120 {1224}

互换性/互換性

如果产品型号 {SCS-□S (P)} 的进出口数字相同的话，不论什么样的安装形状都可以连接。

另外，插塞可以与同尺寸的半导体快速接头SCY型连接。

详细请参考下表。

製品型式 {SCS-□S (P)} の□に入る数字が同じであれば取付形状にかかわらず接続できます。
また、プラグは同サイズの「セミコンカプラ」SCY型ソケットと接続できます。
詳細は下表をご参照ください。

互换性确认表 (SCS型, SCY型) / 互換性確認表 (SCS型・SCY型)

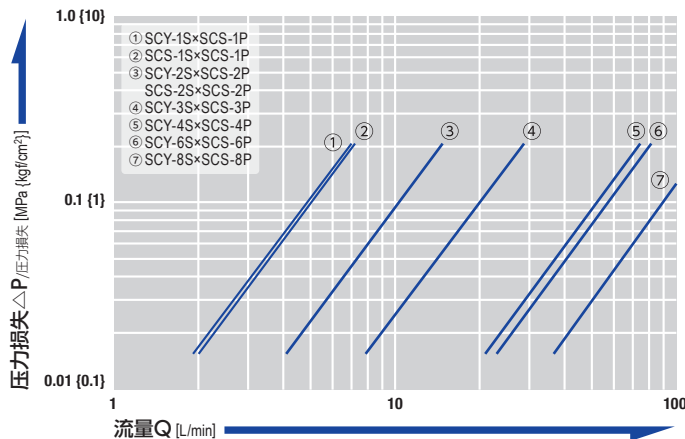
○・・・可连接(特殊品除外)/接続可能(特殊品は除く)								
套筒/ソケット								
产品型号 製品型式	SCS型		SCY型					
	-1S	-2S	-1S	-2S	-3S	-4S	-6S	-8S
插塞 プラグ	SCS型	-1P	○	○				
		-2P		○	○			
		-3P				○		
		-4P					○	
		-6P						○
		-8P						

最小截面积/最小断面積 mm²

产品型号/製品型式	SCS-1SP	SCS-2SP	SCY-3S x SCS-3P	SCY-4S x SCS-4P	SCY-6S x SCS-6P	SCY-8S x SCS-8P
最小截面积/最小断面積	15	23	28	71	110	162

流量——压力损失特性图/流量——圧力損失特性図

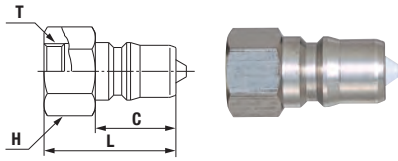
[测定条件] (測定条件) ● 流体名称: 水/流体名: 水 ● 温度/温度: 23°C±5°C



Cv値/Cv値	① SCY-1S×SCS-1P 0.34	② SCS-1S×SCS-1P 0.35	③ SCY-2S×SCS-2P 0.71
	④ SCY-3S×SCS-3P 1.38	⑤ SCY-4S×SCS-4P 3.62	
	⑥ SCY-6S×SCS-6P 3.98	⑦ SCY-8S×SCS-8P 6.33	

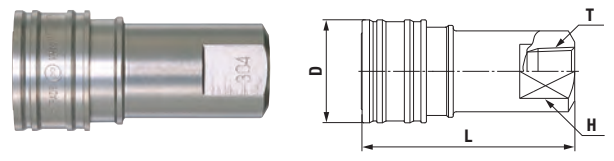
产品型号、尺寸表/製品型式・寸法表

插塞/プラグ 外螺纹安装用/おねじ取付用



产品型号 製品型式	容器容量 容器容量	质量 質量 (g)	尺寸/寸法 (mm)			
			L	C	H	T
SCS-1P	10 L~20 L用	17	29	19	六角14	Rc 1/8
SCS-1P-NPT	10 L~20 L用					1/8-27NPT
SCS-1P-UNS	10 L~20 L用	34	33	19	六角21	19/32-18UNS
SCS-2P	10 L~20 L用	32	34	22	六角17	Rc 1/4
SCS-2P-NPT	10 L~20 L用	29				1/4-18NPT
SCS-2P-UNS	10 L~20 L用	41	36	22	六角21	19/32-18UNS
SCS-3P	100 L~200 L用	61	40	25	六角21	Rc 3/8
SCS-4P	100 L~200 L用	114	44	28	六角29	Rc 1/2
SCS-6P	100 L~200 L用	198	52	36	六角35	Rc 3/4
SCS-8P	100 L~200 L用	338	62	40	六角41	Rc 1

套筒/ソケット 外螺纹安装用/おねじ取付用

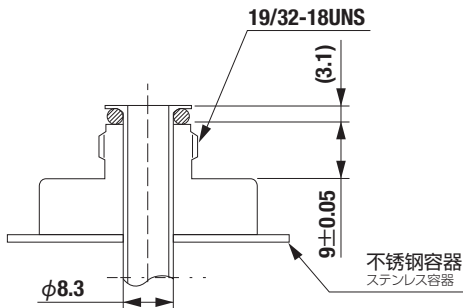


产品型号 製品型式	容器容量 容器容量	质量 質量 (g)	尺寸/寸法 (mm)			
			L	φD	H	T
SCS-1S-NPT	10 L~20 L用	84	48	24	二面14	1/8-27NPT
SCS-2S-NPT	10 L~20 L用	138	58	28	二面19	1/4-18NPT

插塞安装螺纹部19/32-18UNS的配对侧 (容器侧) 螺纹形状
プラグの取付ねじ部19/32-18UNSの相手側 (容器側) ねじ形状

参考图/参考図

*关于详细尺寸请另行咨询。/詳細寸法については、別途お問い合わせください。



订货须知

ご注文時のお願い

部分产品可能需要较长交期, 详情敬请咨询。
製品によっては納期がかかる場合がありますので、
詳細についてはお問い合わせください。

标准品系列/標準品シリーズ

半导体快速接头/セミコンカプラ

SCY型



为了减低连接荷重，密封部采用氟素树脂。双重密封构造，实现高密封性。

接続荷重の低減のためシール部にふっ素樹脂を採用。二重シール構造で高シール性も実現。

- 主体以及弹簧为不锈钢材质 (SUS304)，阀门上采用氟素树脂为密封材料。对于多种药品有优异的耐药品性能。
- 不锈钢 (SUS304) 部件经电解研磨处理，耐腐蚀性能大幅提高。
- 无润滑油使用提示的密封材质不可涂抹润滑油。
- 采用操作简易的套环形状。
- 各个部件均洗净后在无室内进行安装、检查以及包装。
- 本体およびスプリングは、ステンレス鋼(SUS304)製で、バルブ材質にふっ素樹脂シール材を採用。多種の薬品に対して優れた耐薬品性能を発揮します。
- ステンレス鋼(SUS304)の部品には電解研磨処理を施し、耐食性が一段と向上。
- ノーグリース仕様なので、シール材にはグリースを塗布していません。
- 操作しやすいスリーブ形状を採用。
- 各部品はすべて洗浄し、クリーンルーム内で組立、検査および包装を行っています。

流体的流动方向/流体の流れ方向

流体可从套筒侧、插塞侧任一端流入。
流体はソケット側・プラグ側のどちらからでも流せます。



规格/仕様

主体材质/本体材質	不锈钢 (SUS304、电解研磨处理) / ステンレス鋼 (SUS304・電解研磨処理)				
安装螺纹尺寸 取付ねじサイズ	Rc 1/8・Rc 1/4・Rc 3/8・Rc 1/2・Rc 3/4・Rc 1 1/8-27NPT・1/4-18NPT				
最高使用压力/最高使用压力	0.2 MPa {2 kgf/cm ² }				
密封材质 使用温度范围 注1 シール材質 使用温度範囲	套筒密封圈 ソケット パッキン	密封材质/シール材質 全氟橡胶 注2 及 氟素树脂 パーフロエラストマー およびふっ素樹脂	标示号/表示記号 P及 PTFE (TF) Pおよび PTFE (TF)	使用温度范围/使用温度範囲 0°C~+50°C	备注/備考 标准材质/標準材質
	阀门/バルブ	氟素树脂 (PTFE (1S・2S为PFA)) / ふっ素樹脂 (PTFE (1S・2SはPFA))			

注1) 可使用的温度范围根据使用条件而不同。/ 使用可能な温度範囲は、使用条件によって異なります。
注2) 如使用全氟橡胶以外的密封材料，请另外咨询。/ パーフロエラストマー以外のシール材質をご使用の際は別途ご相談ください。

推荐最大拧紧扭矩/推奨最大締付トルク Nm [kgf·cm]

安装螺纹尺寸 取付ねじサイズ	1/8-27NPT Rc 1/8	1/4-18NPT Rc 1/4	Rc 3/8	Rc 1/2	Rc 3/4	Rc 1
扭矩值/トルク値	9 {92}	14 {143}	22 {224}	60 {612}	90 {918}	120 {1224}

互换性/互換性

可与相同尺寸的半导体快速接头SCS型的插塞连接。

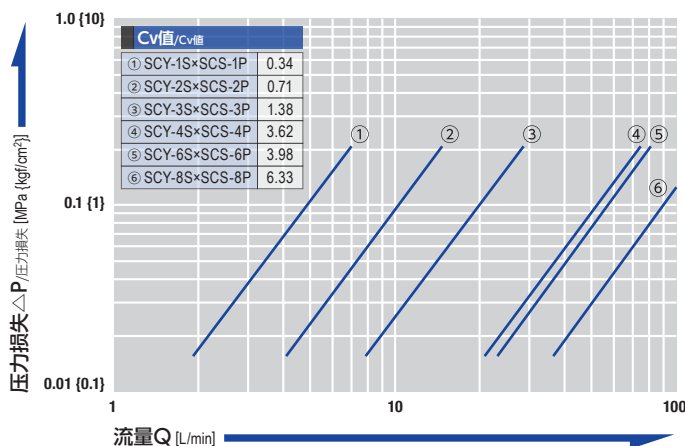
详情请参阅第7页的互换性确认表。
同サイズの「セミコンカプラ」SCS型のプラグと接続できます。
詳細は7ページの互換性確認表をご参照ください。

最小截面积/最小断面積 mm²

产品型号/製品型式	SCY-1S	SCY-2S	SCY-3S	SCY-4S	SCY-6S	SCY-8S
最小截面积/最小断面積	15	23	28	71	110	162

流量—压力损失特性图/流量—圧力損失特性図

[测定条件] (測定条件) ●流体名称: 水/流体名: 水 ●温度/温度: 23°C±5°C



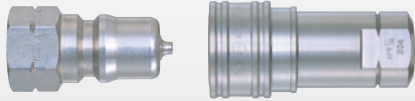
产品型号、尺寸表/製品型式・寸法表

产品型号 製品型式	容器容量 容器容量	质量 質量 (g)	尺寸/寸法 (mm)			
			L	φD	H	T
SCY-1S	10 L~20 L用	116	(48)	29	二面18	Rc 1/8
SCY-1S-NPT	10 L~20 L用					1/8-27NPT
SCY-2S	10 L~20 L用	180	(58)	33	二面22	Rc 1/4
SCY-2S-NPT	10 L~20 L用					1/4-18NPT
SCY-3S	100 L~200 L用	292	(65)	39	二面27	Rc 3/8
SCY-4S	100 L~200 L用	519	(72)	50	二面35	Rc 1/2
SCY-6S	100 L~200 L用	862	(88)	59	二面41	Rc 3/4
SCY-8S	100 L~200 L用	1360	(102)	68	二面50	Rc 1

准标准品系列/準標準品シリーズ

半导体快速接头/セミコンカプラ

SP-GN型



插塞/プラグ

套筒/ソケット

SP型的系列产品, 且与SP型不具互换性的类型。

SP型のシリーズ品で、SP型との互換性のないタイプ。

- 结构上与SP型不具互换性, 因而可防止与SP型的误连接。在设计方面, 即便误将其插入, 内置阀门也不会开启, 确保安全。
- 主体材质及弹簧采用不锈钢 (SUS304)。而且主体经电解研磨处理, 耐腐蚀性能更强。
- 密封材料可根据流体和用途自由选择。灵活应对半导体制造工序。
- 无润滑油使用提示的密封材质不可涂抹润滑油。
- 尺寸类型丰富, 可根据所需要的用途和流量进行选择。
- 为了与SP型进行区别, 在套筒的六角部和插塞的扳手受力面上设置有一条沟槽。
- SP型とは互換性のない構造なので、SP型との誤接続を防ぎます。仮に挿入しても内蔵バルブが開かない安心設計。
- 本体材質およびスプリングには、ステンレス鋼 (SUS304) を採用。さらに電解研磨処理を施して耐食性を高めています。
- シール材は、流体・用途に合わせて選択自在。半導体製造工程にフレキシブルに対応します。
- ノーグリース仕様なので、シール材にはグリースを塗布していません。
- サイズのバリエーションが豊富なため、ご希望の用途・流量に合わせて選定することができます。
- SP型と区別するため、プラグの六角部とソケットのスパン面部には一本溝を設けています。

与半导体快速接头SP型的识别
「セミコンカプラ」SP型との識別

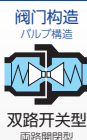
请通过插塞六角部及套筒扳手受力面上的一条沟槽进行确认。
プラグの六角部とソケットのスパン面部にある一本溝で、ご確認ください。



准标准品系列/準標準品シリーズ

半导体快速接头/セミコンカプラ

SML型



套筒 (液体側)
ソケット (窒素ガス側)

套筒 (気体側)
ソケット (液側)

SP型的系列产品。与SP型插塞具有互换性的套筒, 安装形状为外螺纹的L型类型。

SP型のシリーズ品。SP型のプラグと互換性のあるソケットで、取付形状がおねじのL型タイプ。

- 与SP型插塞具有互换性的套筒。通过将形状设计为L型, 在提高操作性的同时, 最大限度地节省配管空间。
- 主体材质及弹簧采用不锈钢 (SUS304)。而且主体经电解研磨处理, 耐腐蚀性能更强。
- 密封材料可根据流体和用途自由选择。灵活应对半导体制造工序。
- 无润滑油使用提示的密封材质不可涂抹润滑油。
- 为了区别氮气侧和液体侧, 在氮气侧套筒的套筒法兰部设置有一条沟槽。
- SP型のプラグと互換性のあるソケットで、形状をL型にして操作性を高めると同時に、配管スペースを最小限にします。
- 本体材質およびスプリングには、ステンレス鋼 (SUS304) を採用。さらに電解研磨処理を施して耐食性を高めています。
- シール材は、流体・用途に合わせて選択自在。半導体製造工程にフレキシブルに対応します。
- ノーグリース仕様なので、シール材にはグリースを塗布していません。
- 窒素ガス側と液側を区別するため、窒素ガス側のソケットのスリーブ部には一本溝を設けています。



互换性/互換性

只要是产品型号首位数字相同的SP型插塞, 无论其安装形状如何, 均可进行连接。(请详细参照6页) 製品型式の最初の数字が同じSP型のプラグであれば、取付形状にかかわらず接続できます。(6ページ参照)

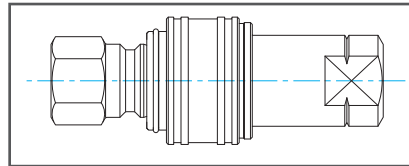
规格/仕様

主体材质/本体材質	不锈钢 (SUS304、电解研磨处理) / ステンレス鋼 (SUS304・電解研磨処理)		
安装螺纹尺寸 取付ねじサイズ	Rc 1/8・Rc 1/4・Rc 3/8・Rc 1/2・Rc 3/4・19/32-18UNS 注2		
最高使用压力/最高使用圧力	0.2 MPa {2 kgf/cm ² }		
密封材质 使用温度范围 注1 シール材質 使用温度範囲	密封材质/シール材質	标示号/表示記号	使用温度范围/使用温度範囲
	氟素橡胶/フッ素ゴム	FKM	0°C~+50°C
	乙稀橡胶/エチレンプロピレンゴム	EPDM	0°C~+50°C
	全氟橡胶/パーフロロエラストマー	P	0°C~+50°C
	KALREZ® 注3	KL	0°C~+50°C

注1) 可使用的温度范围根据使用条件而不同。/使用可能な温度範囲は、使用条件によって異なります。
注2) 安装螺纹19/32-18UNS的安装配合形状, 请参阅第6页的参考图。/取付ねじ19/32-18UNSの取付相手形状は6ページの参考図をご確認ください。
注3) "KALREZ"®はDuPont de Nemours, Inc. 的关联公司的注册商标。
[KALREZ®はデュポンドックスマール・リンクの関連会社の登録商標です。]

互换性/互換性

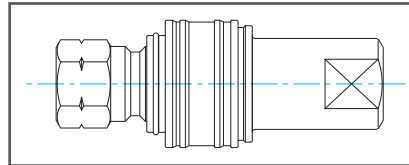
将SP-GN型套筒插入SP型插塞时/SP型のプラグにSP-GN型のソケットを挿入した時



由于SP-GN型套筒入口的内径小于SP型插塞的外径, 因而如图左所示, 插塞无法完全插入, 因此无法连接, 且套筒和插塞的内置阀门不会开启。

SP型のプラグの外径よりもSP-GN型のソケット入口の内径部が小さいため、プラグは左図の通り、完全に挿入できないので接続できず、ソケット、プラグの内蔵バルブは開放しない。

将SP型套筒插入SP-GN型插塞时/SP-GN型のプラグにSP型のソケットを挿入した時



由于SP型套筒入口的内径小于SP-GN型插塞的外径, 因而如图左所示, 插塞无法完全插入, 因此无法连接, 且套筒和插塞的内置阀门不会开启。

SP-GN型のプラグの外径よりもSP型のソケット入口の内径部が小さいため、プラグは左図の通り、完全に挿入できないので接続できず、ソケット、プラグの内蔵バルブは開放しない。

订货须知

ご注文時のお願い

部分产品可能需要较长交期, 详情敬请咨询。

製品によっては納期がかかる場合がありますので、詳細についてはお問い合わせください。

规格/仕様

主体材质/本体材質	不锈钢 (SUS304、电解研磨处理) / ステンレス鋼 (SUS304・電解研磨処理)		
安装螺纹尺寸 取付ねじサイズ	7/16-20UNF・1/8-27NPT・1/4-18NPT		
最高使用压力/最高使用圧力	0.2 MPa {2 kgf/cm ² }		
密封材质 使用温度范围 注1 シール材質 使用温度範囲	密封材质/シール材質	标示号/表示記号	使用温度范围/使用温度範囲
	氟素橡胶/フッ素ゴム	FKM	0°C~+50°C
	乙稀橡胶/エチレンプロピレンゴム	EPDM	0°C~+50°C
	全氟橡胶/パーフロロエラストマー	P	0°C~+50°C
	KALREZ® 注2	KL	0°C~+50°C

注1) 可使用的温度范围根据使用条件而不同。/使用可能な温度範囲は、使用条件によって異なります。
注2) "KALREZ"®はDuPont de Nemours, Inc. 的关联公司的注册商标。
[KALREZ®はデュポンドックスマール・リンクの関連会社の登録商標です。]

产品型号、尺寸表/製品型式・寸法表

套筒/ソケット	内螺纹安装用/めねじ取付用		质量 質量 (g)	尺寸/寸法 (mm)	
	氮气侧 窒素ガス側	液体端/液側		L	φD
氮气侧/窒素ガス側	产品型号 製品型式	容器容量 容器容量	119	52	29
	1SML	10 L~20 L用			
液体端/液側	产品型号 製品型式	容器容量 容器容量	158	59.5	32
	2SML	10 L~20 L用			

订货须知

ご注文時のお願い

部分产品可能需要较长交期, 详情敬请咨询。

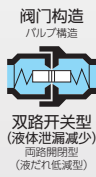
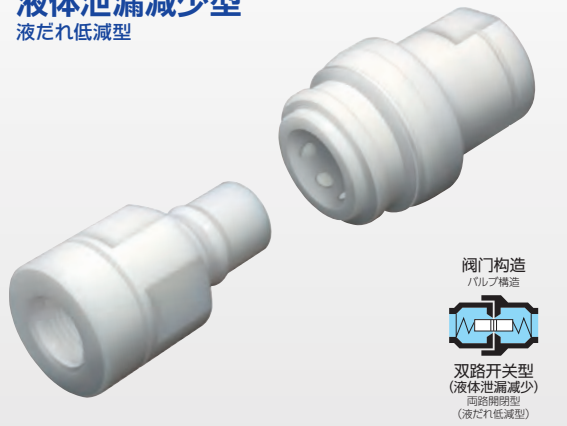
製品によっては納期がかかる場合がありますので、詳細についてはお問い合わせください。

标准品系列/標準品シリーズ

半导体快速接头/セミコンプラ

SCAL型

液体泄漏减少型
液だれ低減型



主体材质采用四氟化乙烯 (PTFE) 树脂。

本体材質に四ふっ化エチレン樹脂(PTFE)を採用。

- 主体材质采用了具备优异耐化学性的聚四氟乙烯 (PTFE)。
- 由于独特的减低液体泄漏的构造, 减少了药液的浪费。
- 套筒、插塞均配有自动开关阀门, 分离时配管内的流体不会向外流出。
- 液体接触部分未使用金属部件。
- 插塞、套筒的连接只需按入即可One-Touch连接。
- 考虑到储罐内的填注作业, 套筒采用了操作简单的外形。
- 各个部件均洗净后在无尘室内进行安装、检查以及包装。
- 插塞的连接部设有梯级, 防止分离时液滴落入容器, 擦拭也方便。另外, 在意外坠落时可保护密封部。
- 我们也承接为防止误接而附带钥匙环的订单 (订购产品)。
*主要类型如10, 外观形状有部分差异。
- 插塞上标准配置有罩子(HDPE制)。
- 本体材質に耐薬品性に優れた四ふっ化エチレン樹脂(PTFE)を採用。
- 独自の液だれ低減構造によって薬液の無駄を減少。
- ソケット・プラグともに自動開閉バルブを備えており、分離した際、配管内の流体は外部へ流出しません。
- 接液部に金属部品を使用していません。
- プラグ・ソケットの接続は、押し込むだけのワンタッチ接続。
- タンクへの充てん作業を考慮し操作しやすいソケット形状。
- 各部品はすべて洗浄し、クリーンルーム内で組立、検査および包装を行っています。
- プラグの接続部に段を設けたことで、分離時に液が容器に垂れるのを防ぎ、拭き取りが容易です。また、不意な落下などの際もシール部を保護します。
- 誤接続防止のため、キーリング付き(受注生産品)も承ります。
※キーパターンは10通り、外形形状が一部異なります。
- プラグにはキャップ(HDPE製)が標準装備されています。



规格/仕様

主体材质/本体材質	四氟化乙烯树脂(PTFE)/四ふっ化エチレン樹脂(PTFE)				
安装螺纹尺寸 取付ねじサイズ	Rc 1/4・Rc 3/8・Rc 1/2・Rc 3/4				
最高使用压力/最高使用圧力	0.2 MPa {2 kgf/cm ² }				
密封材质 使用温度范围 注1 シール材質 使用温度範囲	套筒O形环 ソケット Oリング	密封材质/シール材質 全氟橡胶 パーフロロエラストマー	标示号/表示記号 P	使用温度范围/使用温度範囲 +5°C~+50°C	备注/備考 标准材质/標準材質
	阀门/バルブ	氟素树脂(PFA)/ふっ素樹脂(PFA)			

注1) 可使用的温度范围根据使用条件而不同。/使用可能な温度範囲は、使用条件によって異なります。

建议最大施拧量 (参考值) /推奨最大締付量 (目安値)

卷起密封胶, 用手紧紧地固定外螺纹之后, 再使用扳手如下所示紧固。
シールテープを巻いたおねじに手で固く締めたのち、さらにレンチで以下のように締め込みます。

1¾~2旋转/回転	1/4・3/8・1/2・3/4 尺寸/サイズ
-----------	------------------------

无论任何情况, 紧固过紧螺纹部会造成破损, 泄漏等, 请注意下。
いずれの場合でも締め過ぎはねじ部を破損し、漏れの原因となりますので充分注意してください。

流体的流动方向 /流体の流れ方向

流体可从套筒侧、插塞侧任何一端流入。
流体はソケット側・プラグ側のどちらからでも流れます。



互换性/互換性

如果产品型号 {SCAL-□S (P)} 的进出口数字相同的话, 不论什么样的安装形状都可以连接。

製品型式 {SCAL-□S (P)} の□に入る数字が同じであれば取付形状にかかわらず接続できます。

最小截面积/最小断面積 mm²

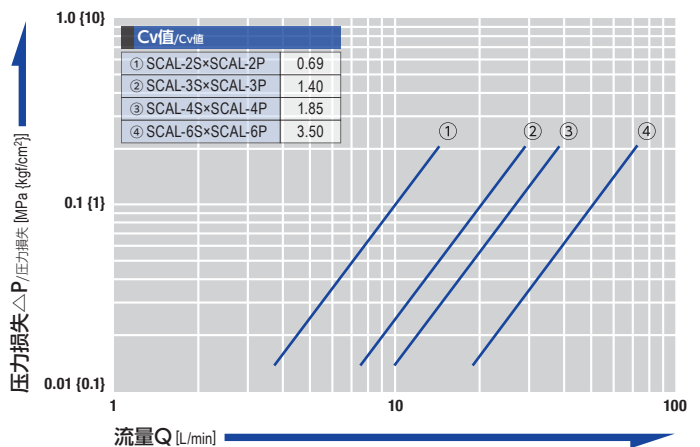
产品型号/製品型式 (SCAL- □)	SCAL-2S x SCAL-2P	SCAL-3S x SCAL-3P	SCAL-4S x SCAL-4P	SCAL-6S x SCAL-6P
最小截面积/最小断面積	24	41	59	108

分离时的泄漏量 /分離時の液だれ量 mL *因使用条件而异。/使用条件によって異なります

产品型号/製品型式 (SCAL- □)	SCAL-2S x SCAL-2P	SCAL-3S x SCAL-3P	SCAL-4S x SCAL-4P	SCAL-6S x SCAL-6P
液体泄漏量/液だれ量	0.07	0.09	0.13	0.20

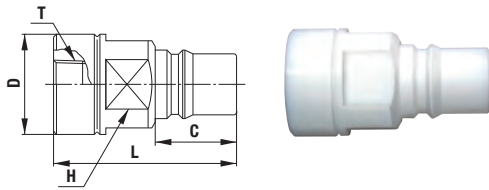
流量——压力损失特性图 /流量—圧力損失特性図

[測定条件] (測定条件) ●流体名称: 水/流体名: 水 ●温度/温度: 23°C±5°C



产品型号、尺寸表/製品型式・寸法表

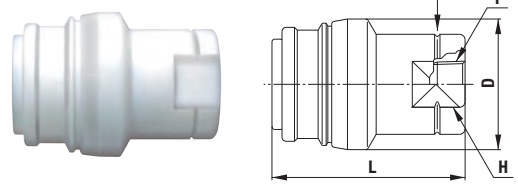
插塞/プラグ 外螺纹安装用/おねじ取付用



产品型号 製品型式	质量 質量 (g)	尺寸/寸法 (mm)				
		L	φD	C	H	T
SCAL-2P	37	50	27.5	24	四面24	Rc 1/4
SCAL-3P	73	63	34.5	28	四面30	Rc 3/8
SCAL-4P	107	72	39.5	30.5	四面36	Rc 1/2
SCAL-6P	153	77	48	36.5	四面41	Rc 3/4

套筒/ソケット 外螺纹安装用/おねじ取付用

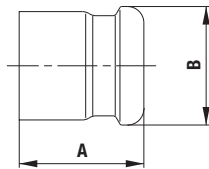
Rc螺纹识别V型槽/Rcねじ識別V溝



产品型号 製品型式	质量 質量 (g)	尺寸/寸法 (mm)			
		L	φD	H	T
SCAL-2S	97	(60.5)	40.5	二面27	Rc 1/4
SCAL-3S	135	(69.5)	47	二面32	Rc 3/8
SCAL-4S	177	(76)	52	二面36	Rc 1/2
SCAL-6S	339	(90)	65	二面46	Rc 3/4

备用品/補用品

插塞用防尘罩
プラグ用キャップ



材质: 聚乙烯
材質: ポリエチレン

产品型号 製品型式	质量 質量 (g)	尺寸/寸法 (mm)	
		A	φB
SCAL-2P用盖帽/SCAL-2P用キャップ	3.1	26.5	24.5
SCAL-3P用盖帽/SCAL-3P用キャップ	4.6	30.5	29
SCAL-4P用盖帽/SCAL-4P用キャップ	5.0	33	30
SCAL-6P用盖帽/SCAL-6P用キャップ	8.7	38.5	38

订购产品/受注生産品

法兰类型/フランジタイプ



*内螺纹以外的安装形状 (例如: 法兰、外螺纹等) 请垂询。/取付形状でめねじ以外 (例 フランジ・おねじなど) についてはお問い合わせください。

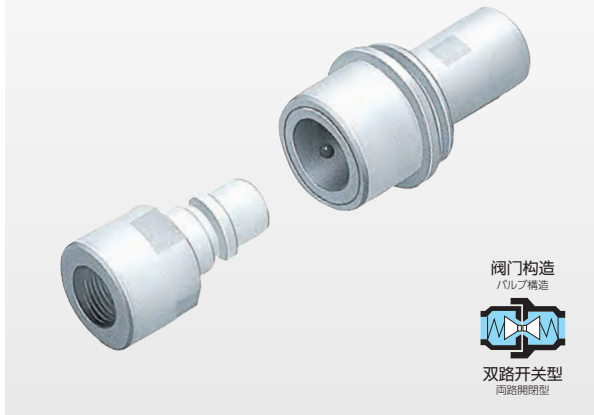
*过度紧固可损伤螺纹, 从而造成泄漏。请予以注意。/締め過ぎはねじ部を破損し、漏れの原因となりますので注意してください。

*注意: 套筒上使用四氟化乙烯树脂 (PTFE) 材质的伸缩管, 因此有极微量的瓦斯穿透。/ソケットに四ふっ化エチレン樹脂 (PTFE) 製のペローズを使用しているため、ガスがごく微量透過します。

标准品系列/標準品シリーズ

半导体快速接头/セミコンプラ

SCT型



主体材质采用四氟化乙烯 (PTFE) 树脂。

本体材質に四ふっ化エチレン樹脂(PTFE)を採用。

- 主体材质采用四氟化乙烯 (PTFE) 树脂, 因此具有非常好的耐药品性能。
- 套筒、插塞均配有自动开关阀门, 分离时配管内的流体不会向外流出。
- 液体接触部分未使用金属部件。
- 各个部件均洗净后在无室内进行安装、检查以及包装。
- 尺寸类型丰富, 可根据所需要的用途和流量进行选择。
- 我们也承接为防止误接而附带钥匙环的订单 (订购产品)。
*主要类型如10, 外观形状有部分差异。
- 插塞标准配置有罩子。(SCT-2P、SCT-2P-NPT、SCT-8P、SCT-8P-NPT 除外)
- 本体材質に四ふっ化エチレン樹脂(PTFE)を採用していますので、優れた耐薬品性を備えています。
- ソケット・プラグともに自動開閉バルブを備えており、分離した際、配管内の流体は外部へ流出しません。
- 接液部に金属部品を使用していません。
- 各部品はすべて洗净し、クリーンルーム内で組立、検査および包装を行っています。
- サイズのバリエーションが豊富で、ご希望の用途・流量に合わせて選定することができます。
- 誤接続防止のため、キーリング付き(受注生産品)も承ります。
※キーパターンは10通り、外觀形状が一部異なります。
- プラグにはキャップが標準装備されています。(SCT-2P、SCT-2P-NPT、SCT-8P、SCT-8P-NPTを除く)



规格/仕様

主体材质/本体材質	四氟化乙烯树脂(PTFE)/四ふっ化エチレン樹脂(PTFE)				
安装螺纹尺寸 取付ねじサイズ	Rc 1/4・Rc 3/8・Rc 1/2・Rc 3/4・Rc 1 1/4-18NPT・3/8-18NPT・1/2-14NPT・3/4-14NPT・1-11.5NPT				
最高使用压力/最高使用压力	0.2 MPa {2 kgf/cm ² }				
密封材质 使用温度范围 注1 シール材質 使用温度範囲	套筒O形环 ソケット Oリング	密封材质/シール材質 FEP涂层氟素橡胶 FEP被覆ふっ素ゴム	标示号/表示記号 —	使用温度范围/使用温度範囲 +5°C~+50°C	备注/備考 标准材质/標準材質
	阀门/バルブ	氟素树脂(PFA)/ふっ素樹脂(PFA)			

注1)可使用的温度范围根据使用条件而不同。/使用可能な温度範囲は、使用条件によって異なります。

建议最大施拧量 (参考值) /推奨最大締付量 (目安値)

卷起密封胶, 用手紧紧地固定外螺纹之后, 再使用扳手如下所示紧固。
シールテープを巻いたおねじに手で固く締めたのち、さらにレンチで以下のように締め込みます。

1 3/4~2 旋转/回転	1/4・3/8・1/2・3/4・1 尺寸/サイズ
---------------	--------------------------

无论任何情况, 紧固过紧螺纹部会造成破损, 泄漏等, 请注意。
いずれの場合でも締め過ぎはねじ部を破損し、漏れの原因となりますので充分注意してください。

流体的流动方向/流体の流れ方向

流体可从套筒侧、插塞侧任一端流入。
流体はソケット側・プラグ側のどちらからでも流れます。



互换性/互換性

如果产品型号 {SCT-□S (P)} 的进出口数字相同的话, 不论什么样的安装形状都可以连接。

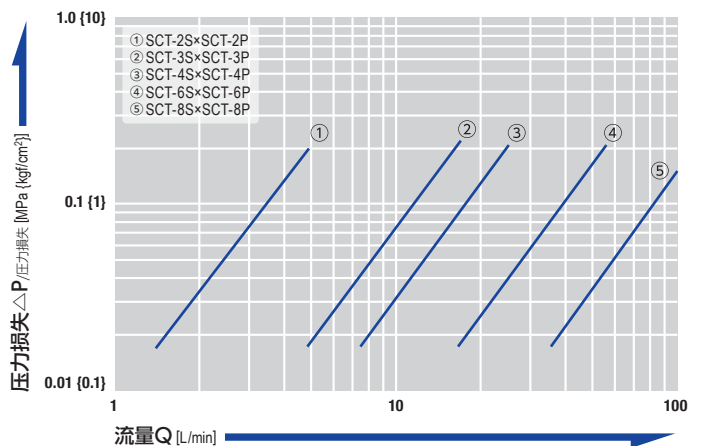
製品型式 {SCT-□S (P)} の口に入る数字が同じであれば取付形状にかかわらず接続できます。

最小截面积/最小断面積 mm²

产品型号/製品型式	SCT-2SP	SCT-3SP	SCT-4SP	SCT-6SP	SCT-8SP
最小截面积/最小断面積	12	34	54	103	225

流量—压力损失特性图/流量—圧力損失特性図

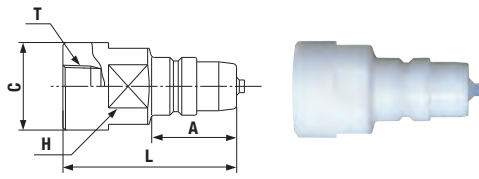
[测定条件] (測定条件) ●流体名称: 水/流体名: 水 ●温度/温度: 23°C±5°C



Cv值/Cv値			
① SCT-2S×SCT-2P	0.24	② SCT-3S×SCT-3P	0.80
③ SCT-4S×SCT-4P	1.22	④ SCT-6S×SCT-6P	2.72
⑤ SCT-8S×SCT-8P	5.76		

产品型号、尺寸表/製品型式・寸法表

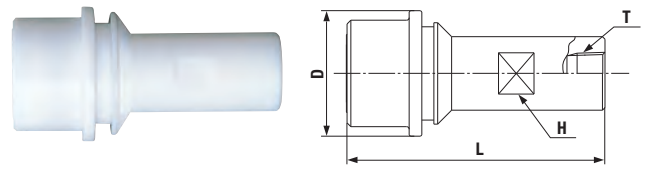
插塞/プラグ 外螺纹安装用/おねじ取付用



产品型号 製品型式	质量 質量 (g)	尺寸/寸法 (mm)				
		L	A	φC	H	T
SCT-2P	43	59	30.5	27.5	四面24	Rc 1/4
SCT-2P-NPT						1/4-18NPT
SCT-3P	77	68.5	33.5	34.5	四面30	Rc 3/8
SCT-3P-NPT						3/8-18NPT
SCT-4P	91	69.5	37.5	39.5	四面36	Rc 1/2
SCT-4P-NPT						1/2-14NPT
SCT-6P	160	78.5	45	48	四面41	Rc 3/4
SCT-6P-NPT						3/4-14NPT
SCT-8P	300	112	60.5	59	四面50	Rc 1
SCT-8P-NPT						1-11.5NPT

*关于安装形状, Rc螺纹、NPT螺纹有内螺纹形状。
 *Rc螺纹型在插塞本体及套筒本体上均设有V型槽。(无NPT)
 *内螺纹以外的安装形状(例如:法兰、外螺纹等)请垂询。
 ※取付形状についてはRcねじ・NPTねじのめねじ形状があります。
 ※Rcねじタイプは、プラグ本体およびソケット本体にV溝を設けています。(NPTはなし)
 ※取付形状でめねじ以外(例 フランジ・おねじなど)についてはお問い合わせください。

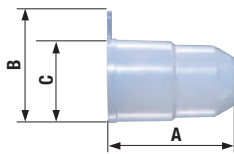
套筒/ソケット 外螺纹安装用/おねじ取付用



产品型号 製品型式	质量 質量 (g)	尺寸/寸法 (mm)			
		L	φD	H	T
SCT-2S	101	89.5	41	二面19	Rc 1/4
SCT-2S-NPT					1/4-18NPT
SCT-3S	156	102	49.5	二面24	Rc 3/8
SCT-3S-NPT					3/8-18NPT
SCT-4S	192	107	54.5	二面30	Rc 1/2
SCT-4S-NPT					1/2-14NPT
SCT-6S	340	123	68	二面36	Rc 3/4
SCT-6S-NPT					3/4-14NPT
SCT-8S	770	172.5	82	二面46	Rc 1
SCT-8S-NPT					1-11.5NPT

选配件/別売品

插塞用防尘罩
プラグ用キャップ

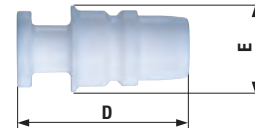


材质: 聚乙烯
材質: ポリエチレン

产品型号 製品型式	尺寸/寸法 (mm)		
	A	B	φC
SCT-2P用盖帽/SCT-2P用キャップ	37	—	24
SCT-3P用盖帽/SCT-3P用キャップ	39	34.5	26
SCT-4P用盖帽/SCT-4P用キャップ	43.5	38.5	29
SCT-6P用盖帽/SCT-6P用キャップ	55	48.6	37.2
SCT-8P用盖帽/SCT-8P用キャップ	71.5	—	53

*SCT-2P用与8P用盖帽的形状不同。
 *SCT-3P、SCT-4P、SCT-6P用盖帽为插塞的标准配置。
 ※SCT-2P用と8P用キャップは形状が異なります。
 ※SCT-3P、SCT-4P、SCT-6P用キャップはプラグに標準装備されています。

套筒用防尘罩
ソケット用キャップ



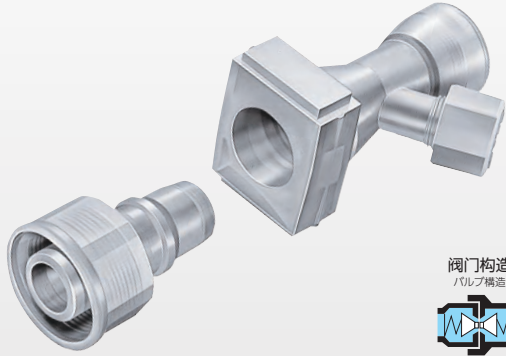
材质: PTFE (仅SCT-8S用盖帽为聚乙烯)
材質: PTFE (SCT-8S用キャップのみポリエチレン)

产品型号 製品型式	尺寸/寸法 (mm)	
	D	φE
SCT-2S用盖帽/SCT-2S用キャップ	50	19.5
SCT-3S用盖帽/SCT-3S用キャップ	53	24.5
SCT-4S用盖帽/SCT-4S用キャップ	58	29.5
SCT-6S用盖帽/SCT-6S用キャップ	67	39.5
SCT-8S用盖帽/SCT-8S用キャップ	72.5	48

标准品系列/標準品シリーズ

半导体快速接头/セミコンプラ

SCF型



阀门构造
バルブ構造
双路开关型
両路開閉型

主体材质采用氟素树脂 (PFA), 为全树脂制。

本体材質にふっ素樹脂(PFA)を採用したオール樹脂製。

- 所有部件均采用氟素树脂。尤其是O形环使用FEP覆层的氟素橡胶，具有非常好的耐药品性，不必担心橡胶的溶解。
- 插塞、套筒的连接只需按入即可One-Touch连接。分离时以单手轻按按钮即可。
- 独特的“双重锁扣装置”可防止插塞与套筒的意外脱离。
- 配管安装形状设计成L型，提高了操作性。同时，将配管的空空间最小化。
- 各个部件均洗净后在无室内进行安装、检查以及包装。
- 插塞标准配置有罩子。
- すべての部品にふっ素樹脂を採用。特にOリングはFEP被覆ふっ素ゴムを使用、優れた耐薬品性を備えゴム溶出の心配がありません。
- プラグ・ソケットの接続は、押し込むだけのワンタッチ接続。分離も簡単なボタン操作によって片手でできます。
- 独自の(ダブルロック機構)でソケットとプラグの不意の分離を防止します。
- 配管取付形状をL型にして操作性を高めると同時に、配管スペースを最小にしています。
- 各部品はすべて洗浄し、クリーンルーム内で組立、検査および包装を行っています。
- プラグにはキャップが標準装備されています。

规格/仕様

主体材质/本体材質	氟素树脂(PFA)/ふっ素樹脂(PFA)				
安装螺纹尺寸 取付ねじサイズ	螺纹用/ねじ用	Rc 3/8・Rc 1/2、M26・M32			
	Tube安装用 チューブ取付用	φ6×φ8・φ8×φ10软管/チューブ			
最高使用压力/最高使用压力	0.2 MPa {2 kgf/cm ² }				
密封材质 使用温度范围 注1 シール材質 使用温度範囲	套筒O形环 ソケット Oリング	密封材质/シール材質 FEP涂层氟素橡胶 FEP被覆ふっ素ゴム	标示号/表示記号 —	使用温度范围/使用温度範囲 +5°C~+50°C	备注/備考 标准材质/標準材質
	阀门/バルブ	氟素树脂(PFA)/ふっ素樹脂(PFA)			

注1) 可使用的温度范围根据使用条件而不同。/使用可能な温度範囲は、使用条件によって異なります。

流体的流动方向/流体の流れ方向

流体可从套筒侧、插塞侧任一端流入。
流体はソケット側・プラグ側のどちらからでも流せます。



互换性/互換性

如果产品型号 {SCF-□S (P)} 的进出口数字相同的话，不论什么样的安装形状都可以连接。

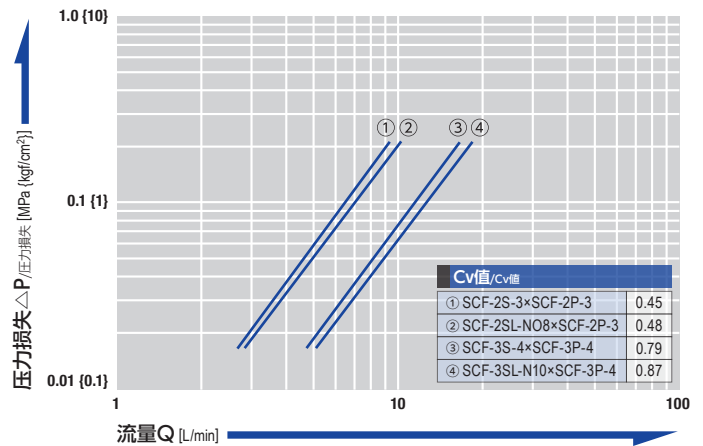
製品型式 {SCF-□S (P)} の□に入る数字が同じであれば取付形状にかかわらず接続できます。

最小截面积/最小断面積 mm²

产品型号/製品型式	SCF-2SP	SCF-3SP
最小截面积/最小断面積	23.8	37.8

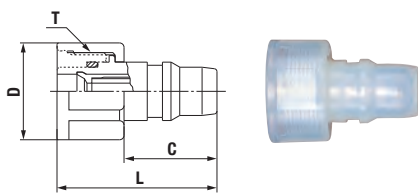
流量——压力损失特性图/流量——圧力損失特性図

[測定条件] (測定条件) ● 流体名称: 水/流体名: 水 ● 温度/温度: 23°C±5°C



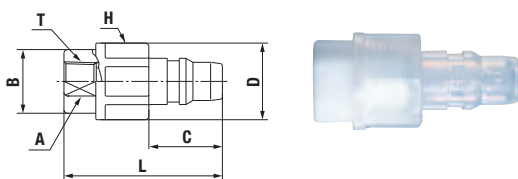
产品型号、尺寸表/製品型式・寸法表

插塞/プラグ 容器安装用/容器取付用



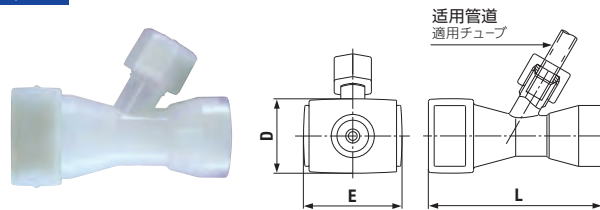
产品型号 製品型式	容器容量 容器容量	质量 質量 (g)	尺寸/寸法 (mm)			
			L	D	C	T
SCF-2P-M26	10 L~20 L用	33	(53.7)	六角30×φ32.5	(31.2)	M26×1.5
SCF-3P-M32	10 L~20 L用	50	(57.7)	六角36×φ39	(35.2)	M32×1.5

插塞/プラグ 外螺纹安装用/おねじ取付用



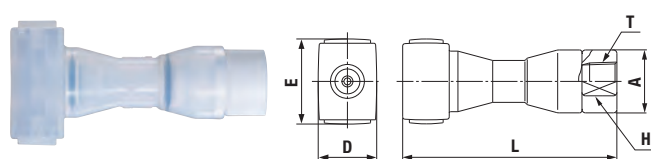
产品型号 製品型式	质量 質量 (g)	尺寸/寸法 (mm)						
		L	C	φD	H	A	φB	T
SCF-2P-3	53	(67.2)	(31.2)	32.5	六角30	二面24	27	Rc 3/8
SCF-3P-4	79	(71.2)	(35.2)	39	六角36	二面30	33	Rc 1/2

套筒/ソケット Tube安装用/チューブ取付用



产品型号 製品型式	容器容量 容器容量	质量 質量 (g)	尺寸/寸法 (mm)				适用管道 適用チューブ
			L	D	E		
SCF-2SL-N08	10 L~20 L用	76	77	33	(45)	φ6×φ8	
SCF-3SL-N10	10 L~20 L用	116	85	39	(51)	φ8×φ10	

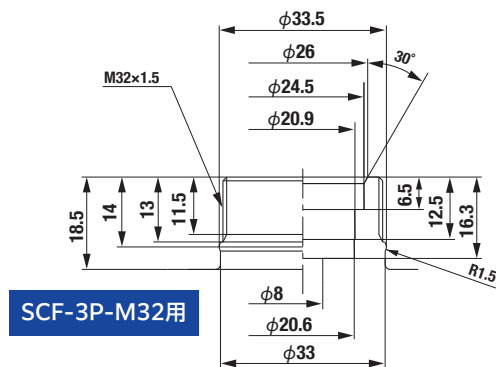
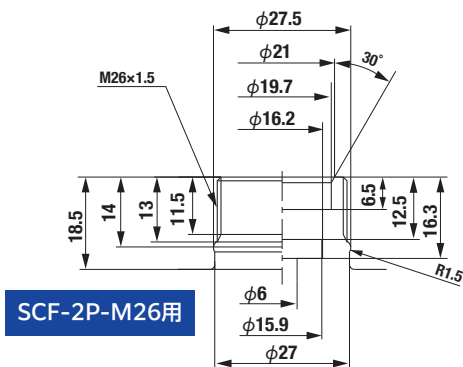
套筒/ソケット 外螺纹安装用(直型)/おねじ取付用(ストレート型)



产品型号 製品型式	质量 質量 (g)	尺寸/寸法 (mm)					
		L	φA	H	D	E	T
SCF-2S-3	83	(92)	27	二面24	33	(45)	Rc 3/8
SCF-3S-4	124	(102.5)	33	二面30	39	(51)	Rc 1/2

参考图——插塞的安装螺纹部的对应(容器方)螺纹形状/参考图——プラグの取り付けねじ部の相手側(容器側)ねじ形状

*关于含有公差的具体尺寸请另行咨询。/公差など含めた詳細寸法については別途お問い合わせください。



密封材質选择表
(参考)
シール材質選定表(参考)

在快速接头的密封部位(防止流体向外泄漏的重要部件),根据流体的种类、温度等选择最适当的密封材质是非常重要的。一旦选择有误,则不仅会影响到快速接头的功能,甚至可能造成意外事故。因此,必须慎重对待。

●请用户自行负责密封材质的选定与指定。

●对于“密封材质选择表(参考)”以外的流体,请根据实际使用环境确定。另外,即使是选择表中记载的流体,也请根据需要确定适合与否。

「カプラ」のシール部(外部への流体漏れを防止する重要部品)には、流体の種類・温度などに合わせて最適なシール材質を選定することが大切です。この選定を誤りますと、「カプラ」の機能を損なうばかりか思わぬ事故の原因ともなりますので、慎重にご検討ください。

●シール材質の選定・指定はユーザー様にてお願いいたします。

※「シール材質選定表(参考)」以外の流体の場合は、実使用環境下での確認をお願いいたします。また、選定表に記載の流体であっても、必要に応じて適否の確認をお願いいたします。

流体名称/流体名	密封材質/シール材質			
	フッ素系 エポキシ シリコン	シリコン ゴム	シリコン 樹脂	シリコン 樹脂
亚硝酸钾	亜硝酸カリウム	○	△	○
亚硝酸钠	亜硝酸ナトリウム	○	×	○
沥青	アスファルト	×	○	○
乙酰胺	アセチルアセトン	○	×	×
乙酰氯	アセチルクロライド(塩化アセチル)	×	○	○
乙炔	アセチレン	○	○	○
乙醛	アセトアルデヒド	○	×	△
乙腈	アセトニトリル	×	△	○
乙酰苯	アセトフェノン	○	×	○
丙酮	アセトン	○	×	○
苯胺	アニリン	○	△	○
戊醇	アミルアルコール(ペンタノール)	○	○	○
胺混合物	アミン混合物	○	×	×
亚硫酸铵	亜硫酸アンモニウム	○	△	○
亚硫酸钙	亜硫酸カルシウム	○	○	○
亚硫酸铁(100%)	亜硫酸鉄(100%)	×	×	
亚硫酸钠	亜硫酸ナトリウム	○	○	○
亚磷酸三苯酯	亜リン酸トリフェニル	○	×	
铝酸钠	アルミン酸ナトリウム	○	△	○
氨(液态)(65°C)	アンモニア(液)(65°C)		×	○
铵(液)(Cool)	アンモニア(液)(Cool)	○	×	○
铵(无水)	アンモニア(無水)	○	×	○
氨气(低温)铵	アンモニアガス(低温)	○	×	○
硫酸	硫酸	○	○	○
异戊醇异丙醇	イソアミルアルコール	×	×	
异辛烷	イソオクタン	×	○	○
异丙醇	イソプロパノール	○	○	○
异丙醇	イソプロピルアルコール	○	○	○
异丙醚	イソプロピルエーテル	×	×	○
一氧化碳(65°C)	一酸化炭素(65°C)	○	○	○
威士忌	ウイスキー	○	○	○
乙醇(酒精)	エタノール(エチルアルコール)	○	△	○
醋酸乙酯(乙酸乙酯)	エチルアセテート(酢酸エチル)	○	×	
乙基纤维素	エチルセルロース	○	×	○
苯乙烷	エチルベンゼン	×	○	○
乙二醇	エチレングリコール	○	○	○
液化石油气	LPG	×	○	○
氯化钾	塩化亜鉛	○	○	○
氯化铝	塩化アルミニウム	○	○	○
氯化铵	塩化アンモニウム	○	○	○
氯化硫磺(干燥)	塩化硫黄(乾燥)	×	○	○
氯化乙烷	塩化エチル	△	○	○
氯化铁	塩化鉄	○	○	
氯化铜	塩化銅	○	○	○
氯化钠	塩化ナトリウム	○	○	○
氯化钠(盐水)	塩化ナトリウム(塩水)	○	○	○
氯化镍	塩化ニッケル	○	○	○
氯化钡	塩化バリウム	○	○	○
乙烯基氯	塩化ビニル	×	○	○
氯化苄基(氯苄)	塩化ベンジル(ベンジルクロライド)	×	○	○
氯化镁	塩化マグネシウム	○	○	○
氯化甲基(二氯甲烷)	塩化メチル(メチルクロライド)	△	○	○

流体名称/流体名	密封材質/シール材質			
	フッ素系 エポキシ シリコン	シリコン ゴム	シリコン 樹脂	シリコン 樹脂
二氯甲烷	塩化メチレン	×	○	○
盐酸钠	鉛酸ナトリウム	○	△	○
氯(液体)	塩素(液体)	×	×	○
氯气	塩素ガス	×	○	○
氯水	塩素水	○	○	○
氯化磷酸(干)	オキシ塩化りん(乾)	○	○	
氯化磷酸(湿)	オキシ塩化りん(湿)	○	○	
辛醇	オクチルアルコール	△	○	○
臭氧	オゾン	○	○	○
橄榄油	オリーブ油	○	○	○
o-二氯苯	o-ジクロロベンゼン	×	○	○
油酸	オレイン酸	×	○	○
过氧酸钾	過塩素酸カルシウム	×	×	
过氧化氢(30%)	過酸化水素(30%)		○	
过氧化钠	過酸化ナトリウム	○	○	○
汽油	ガソリン	×	○	○
过硼酸钠	過ほう酸ナトリウム	○	○	○
卡必醇	カルビトール	○	○	○
二甲苯	キシレン	×	○	○
鱼油	魚油	×	○	○
桐油	きり油	×	○	○
空气(50°C)	空気(50°C)	○	○	○
油脂(石油系)	グリース(石油系)	×	○	○
甘油(65°C)	グリセリン(65°C)	○	○	○
甲酚(50°C)	クレゾール(50°C)	×	○	○
氯丙酮	クロロアセトン	○	×	○
氯酚	クロロフェノール	×	○	○
氯苯	クロロベンゼン	×	○	○
氯仿	クロロホルム	×	○	○
硅酸钾	けい酸カリウム	○	○	○
硅酸钠	けい酸ナトリウム(水ガラス)	○	○	○
煤油	ケロシン	×	○	○
显影液	現像液	○	○	○
原油	原油	×	○	○
矿物油	鉱物油	×	○	○
咖啡	コーヒー	×	×	
谷物油	コーン油	△	○	○
可可油	ココナッツ油	△	○	○
醋酸戊酯(醋酸戊酯)	酢酸アミル(アミルアセテート)	△	×	○
醋酸异丙基	酢酸イソプロピル	○	×	○
乙酸钾(65°C)	酢酸カリウム(65°C)	○	×	○
醋酸钙	酢酸カルシウム	○	×	○
乙酸钙(65°C)	酢酸カルシウム(65°C)	○	×	○
醋酸钠	酢酸ナトリウム	○	×	○
醋酸镍	酢酸ニッケル	○	×	○
乙酸镍(65°C)	酢酸ニッケル(65°C)	○	×	○
乙酸乙烯酯	酢酸ビニル	○	×	○
醋酸丙基(乙酸丙酯)	酢酸プロピル(プロピルアセテート)	○	×	○
工作油(合成基准)	作動油(合成ベース)	×	○	○
工作油(石油基准)	作動油(石油ベース)	×	○	○
工作油(水/油乳胶漆系)	作動油(水/油エマルジョン系)	×	○	○
工作油(水・二醇系)	作動油(水・グリコール系)	○	○	○

流体名称/流体名	密封材質/シール材質			
	フッ素系 エポキシ シリコン	シリコン ゴム	シリコン 樹脂	シリコン 樹脂
工作油(磷酸盐系)	作動油(リン酸エステル系)	○	○	○
水杨酸甲酯	サルチル酸メチル	○	×	○
三氯乙烯	三塩化エチレン	△	○	○
三氯化砷	三塩化ヒ素	×	×	○
氧气(气体)	酸素(ガス)	○	○	○
3-甲基戊烷	3-メチルペンタン	×	○	○
次氯酸钠(1%)	次亜塩素酸ナトリウム(1%)	○	○	○
双丙醇	ジアセトンアルコール	○	×	○
次亚硫酸钾	次亜硫酸カリウム	○	○	
次亚硫酸钠	次亜硫酸ナトリウム	○	△	○
氧化镉	シアン化カドミウム	○	△	○
氧化钾	シアン化カリウム	○	○	○
氧化铜	シアン化銅	○	○	○
氧化钠	シアン化ナトリウム	○	○	○
二乙醇胺	ジエタノールアミン	○	△	○
四乙基铅	四エチル鉛	×	○	○
二甘醇	ジエチレングリコール	○	○	○
四氯乙烯	四塩化エチレン(テトラクロロエチレン)	×	○	○
四氯化碳	四塩化炭素	×	○	○
四氯化钛	四塩化チタン	×	○	○
二氯乙醇	シクロヘキサノール	×	○	○
二氯乙烷	シクロヘキサン	×	○	○
二氯苯酚	ジクロロフェノール	×	○	○
四氯化硫磺	四酸化硫黄	×	○	
二苄醚	ジベンジルエーテル	○	×	○
溴化铝	臭化アルミニウム	○	○	○
氢溴酸	臭化水素酸	○	○	○
甲基溴	臭化メチル	×	○	○
甲叉二溴	臭化メチレン	×	○	○
重铬酸钾	重クロム酸カリウム	○	○	○
重铬酸钠	重クロム酸ナトリウム	○	△	○
溴	臭素	×	○	○
溴水	臭素水	×	○	○
树脂油	樹脂油	×	×	
润滑油(SAE 10、20、30、40、50)	潤滑油	×	○	○
蒸汽(100°C)	蒸気(100°C)	○	○	○
硝酸铝	硝酸アルミニウム	○	○	○
硝酸铵(65°C)	硝酸アンモニウム(65°C)	○		
硝酸钾	硝酸カリウム	○	○	○
硝酸钙(65°C)	硝酸カルシウム(65°C)	○	○	○
硝酸铁(65°C)	硝酸鉄(65°C)	○	○	
硝酸钠	硝酸ナトリウム	○	△	○
硝酸镍	硝酸ニッケル	○	△	○
硝酸钡	硝酸バリウム	○	△	○
硝酸镁	硝酸マグネシウム	×	×	
蔗糖液	ショ糖液	○	○	○
醋	酢	○	△	○
水银	水銀	○	○	○
氧化铵	水酸化アンモニウム	○	×	×
氢氧化钾(50°C)	水酸化カリウム(50%)	○	×	○
氢氧化钙	水酸化カルシウム	○	○	○
氢氧化镉	水酸化クロム	○		○

快速接头总体 注意事项

「カプラ」全般に関するご注意

安全上的注意事项/安全上のご注意

“安全上的注意事项”是为了使使用者正确使用本公司产品,防止出现人身损害或财产损失等事故。按照操作失误而产生的危害或损害的程度,可以将这些注意事项分为“**危险**”、“**警告**”、和“**注意**”三个等级。除了 **JIS B 8370**: 气压系统通则、**JIS B 8361**: 液压系统通则以及劳动安全卫生法等安全法规外,请务必遵守“安全上的注意事项”。

「安全上のご注意」は、弊社製品を正しくお使いいただき、人体への危害や財産などへの損害を未然に防ぐためのものです。これらの注意事項は、誤った取扱いをした場合に発生する危害や損害の大きさによって「危険」、「警告」、「注意」の三つに区分しております。JIS B 8370:空気圧システム通则、JIS B 8361:油圧システム通则および労働安全衛生法などの安全法規に加えて必ず守ってください。



一旦操作失误,将会导致人死亡或重伤。
誤った取扱いをすると、人が死亡または重傷を負う危険が差し迫って生じることが想定されるもの。



一旦操作失误,会有人死亡或重伤的可能性。
誤った取扱いをすると、人が死亡または重傷を負う可能性が想定されるもの。



一旦操作失误,将有可能伤害人身或仅仅产生财产损失。
誤った取扱いをすると、人が傷害を負う可能性または物的損害のみの発生が想定されるもの。

⚠ 危险/危険

- 如预料到功能上或安全上的问题或其他危险,请立即停止使用本公司产品。
- 機能上または安全上の問題やその他危険が予想される場合は速やかに弊社製品の使用を中断してください。

⚠ 警告/警告

- 本目录所述注意事项是本公司就预料事项而描述的内容。使用产品时,对于注意事项所述内容以外的事态,希望您也加倍小心。
- 当カタログの記載の注意事項は、あくまで弊社が予測する事態について記載したものです。製品の使用に際しては、これらの注意事項に記載された内容以外的事態についても充分注意を払っていただきますようお願いいたします。

选择时的注意事项/選定時のご注意

⚠ 危险/危険

- 与其他公司产品组合使用时可能会引起不完全装卸、气密性降低、耐压耐久性下降、流量减少等问题,从而可能诱发事故,因此绝对禁止与其他公司产品组合使用。如与其他公司产品组合使用而发生事故时,本公司概不负责。
- 在下订单以及购买时务必请确认产品上刻印的标志(请参照右面),再次提醒您务必注意。
- 请勿在目录中明确规定的规格以外的环境或条件下使用。
- 他社製品との組合せによる使用は接続・分離の不完全、気密性の低下、耐圧・耐久性の低下、流量の低下などを引き起こし思わぬ事故を誘発する場合がありますので絶対に避けてください。他社製品との組合せによる事故などの責任は負いかねます。ご購入の際は必ずマークの刻印(右記参照)をお確かめください。
- カタログに明記している仕様以外での環境や条件では、使用しないでください。

⚠ 警告/警告

- 用于以维持和管理人类生命或身体为目的的机器、装置、系统(以下称为“**机器等**”)时,请与本公司协商。
- 用于以确保安全为目的的用途时,请与本公司协商。
- 关于本公司产品的适用性,请安装机器等的设计者或规格的制定者根据需要进行测试和分析,并作出判断和决定。这些机器所要求的性能、安全性的保证,由决定该适用性的人员负责。
- 如果用于各种车辆、航空设备或其他以载人运输为目的的机器、用于医疗装置或吸引机器等对人体有直接影响的机器等、或接触食品、医药品、饮用水的机器、用于原子能相关的机器等、或其他以确保安全为目的的机器等时,请与本公司协商。
- 如果密封材质的选择不当,则可能导致发生泄漏。因此请先确认密封材质对流体种类以及温度的适用性,然后再进行选择。
- 如用于腐蚀性气体/流体、可燃性气体/流体或者在该环境中使用时,请与本公司协商。
- 人命や身体の維持・管理を目的とする機器・装置・システム(以下、「**機器等**」)に使用する場合は弊社にご相談ください。
- 特に安全の確保を目的とする用途に使用する場合は弊社にご相談ください。
- 弊社製品の適用性に関しては取り付ける機器等の設計者または仕様を決定する人が必要に応じてテストや分析などを行い判断し、決定してください。これらの機器等の所期の性能・安全性の保証は、その適用性を決定した人の責任となります。
- 各種車両、航空機器その他人間が乗ることを目的とする機器等への使用、医療装置や吸引機器などの人体へ直接影響が及ぶ機器等または食品・医薬品・飲料水に触れる機器等への使用、原子力関連機器等への使用、その他安全の確保を目的とする機器等への使用については弊社にご相談ください。
- シール材質の選定を誤りますと漏れの原因となります。流体の種類と温度に対するシール材質の適用性を確認のうえ、ご選定ください。
- 腐食性ガス/流体・引火性ガス/流体の使用またはその雰囲気でのご使用に際してはご相談ください。

刻印标志 刻印マーク



保证以及免责事项/保証および免責事項

- 如查明由于本公司的责任而引起产品的缺陷,本公司将负责该产品的更换或进行修理。
- 由于本公司产品的缺陷而发生损失时,损失的补偿以该缺陷产品的购买价格为上限。
- 关于由本公司产品的缺陷而产生的附带的间接损失(生产线的停止、其他机器的损坏、人身伤害等),本公司一概不承担责任。
- 弊社の責に帰すべき事由による製品の不具合があることが明らかである場合には、当該製品の代替品の納入または修理を行わせていただきます。
- 弊社製品の不具合によって損害が発生した場合、損害の補償は、不具合のあった当該製品の購入代金を上限とさせていただきます。
- 弊社製品の不具合から発生した付随的・間接的な損害(製造ラインの停止、他の機器の損害、人身傷害など)に関しまして、弊社は一切責任を負いません。

性能规格的管理界限/性能規格の管理限界

- 本目录中展示的性能图及外观尺寸数值不包含量产时的公差。可作为机型选定以及使用时的技术服务指南使用,敬请注意显示的数据是平均值和参考值。
- 本カタログに掲載されている性能線図・外観寸法の数値は、量産時の公差を含まず、あくまで機種選定および使用上の技術サービス用指針として、平均値と基準値を示していることをご通知おきください。

请注意类似品/類似品にご注意ください

- 最近、市場上出现了容易与快速流体接头相混淆、易误认的类似产品,给广大用户带来了诸多不便。一旦误认,将此类类似品与快速接头组合使用,将引起 连接不严密、密封性降低、耐压耐久性下降、流量的减少 并可能引发意外事故。为防止这种情况的发生,请绝对避免与快速接头以外的产品组合使用。另外,再次请您注意在下订单、购买时请确认刻印标志(参照右面)。
- 最近、日東工器の迅速流体継手「カプラ」と誤認・混同されやすい類似品が市場に出回り、ユーザーの皆様大変ご迷惑をおかけしております。もし誤って、これらの類似品と弊社の迅速流体継手「カプラ」を組み合わせてご使用されますと 接続の不完全 シール性の低下 耐圧・耐久性の低下 流量の低下 などを引き起こし、思わぬ事故を誘発する場合があります。これを防ぐため、弊社の迅速流体継手「カプラ」以外との組み合わせによるご使用は絶対にお避けください。また、ご購入の際は必ずマークの刻印(右記参照)をお確かめください。

注) 如与其他公司产品组合使用而发生事故, 本公司概不负责。 /注: 他社製品との組み合わせによる事故などの責任は負いかねますので、ご了承ください。

半导体快速接头 使用注意事项

「セミコンカプラ」使用上のお願

在使用半导体快速接头时，请务必遵循以下注意事项。
另外，如有要修理或不明白之处，请向经销商或本公司咨询。

「セミコンカプラ」をご使用するにあたって、下記の注意事項を必ずお守りくださるようお願いいたします。
また、修理やご不明な点がありましたら、お買い求めの販売店・弊社のいずれかへお問い合わせください。

使用前请务必先阅读产品附带的“**注意说明书**”或包装上的“**注意提示**”和“**注意事项**”。/ご使用前に製品添付の「**注意書**」またはパッケージの「**注意書**」「**注意事項**」を必ずお読みください。

▲警告/警告

- 在套筒单体或者插塞单体时，请不要加压使用。防止造成泄或破损。
- 根据使用流体的种类和对温度确认密封材质以及本材料材质是否适合之后再使用。请不要选错密封材质，防止造成泄漏。
(请参照本公司快速接头记载页“密封材质”以及“主体材质”的选定表)
- 请勿在超出最高使用压力的状态下连续使用。防止造成泄或破损。
- 请勿在超出使用温度范围的情况下使用。否则会引起密封材料损伤或劣化，并导致泄漏。此外，不得在最高使用温度及最低使用温度下连续使用。
- 危险流体使用时，务必保护全身，请穿戴针对使用流体适当的保护工具。另外，使用流体附着、滴下时的注意，请咨询使用流体相关的专家。
- 请不要在加压状态或者产生残压的状态下分离快速接头。防止造成阀门损伤。
- 使用加压方式的容器时，请如下所示进行连接・分离。
 - ・连接：首先连接氮气侧的快速接头，将氮气压力调为大气压之后，再连接液体侧的快速接头。
 - ・分离：将氮气压力调为大气压，请确认容器内压力为大气压之后，再分离液体侧的快速接头。
- 请勿使用锤子等物敲击自动开关阀的尖端。防止造成泄漏或者工作不良。并且，想要去除残压时，请与我们联系。
- ソケット单体またはプラグ单体では加圧使用しないでください。漏れや破損の原因となります。
- 使用流体の種類と温度に対するシール材質および本体材質の適合性を確認のうえ使用してください。シール材質の選定を誤りますと漏れの原因となります。
(弊社カタログに記載されている「シール材質」および「本体材質」の選定表は参考です。)
- 最高使用圧力を超過して連続使用しないでください。漏れや破損の原因となります。
- 使用温度範囲外で使用しないでください。シール材が損傷や劣化を起こし、漏れの原因となります。また、最高使用温度および最低使用温度での連続使用はできません。
- 危険な流体に使用する場合は、必ず全身を保護でき、使用流体に対して適切な保護具を着用してください。また、使用流体付着・滴下時の取扱いは、使用流体に関する専門家が行ってください。
- 加圧状態または残圧が生じている状態で接続・分離しないでください。バルブが損傷する原因となります。
- 加圧方式のタンクを使用する場合は、以下のとおり接続・分離を行ってください。
 - ・接続：先に窒素ガス側の「カプラ」を接続し窒素ガスを大気圧にした後、液側の「カプラ」を接続してください。
 - ・分離：窒素ガスを大気圧にし、タンク内圧が大気圧になっているのを確認してから、液側の「カプラ」を分離してください。
- 自動開閉バルブの先端をハンマーなどでたたかないでください。漏れや作動不良の原因となります。なお、残圧を抜きたい場合は別途ご相談ください。

▲注意/注意

- 根据不同的使用环境、使用条件(压力、温度等)不同，快速接头的耐久性也不同。所以一定要根据贵公司的使用环境、条件进行实机确认。
另外，在腐蚀环境下可能会发生应力腐蚀，请注意。另外，套筒的O形环属于易耗品。请定期进行更换。
- 根据需求情况，实施材质溶出物试验，确认材质是否符合。
- 在清洗快速接头时，请使用对密封材质以及本材料材质不会造成影响的方法。
- 管用锥形螺纹的外螺纹请使用氟树脂制造的密封胶。
- 安装时请勿超过最大建议扭矩。以免造成破损。(适用于SP型、SCS型、SCY型)
- 安装时请注意防止螺纹咬死。螺纹一旦咬死，会导致泄漏或损坏。(适用于SP型、SCS型、SCY型)
- 安装SCY型、SCAL型“快速接头”时，请先在管用接管外螺纹上缠绕氟树脂密封带，用手用力拧紧。之后，请用扳手再进一步拧紧1/4至2圈左右。
此时，请勿过度拧紧，避免造成螺钉破损、泄漏，请注意。
- 请不要使用适用管子尺寸以外的物品。防止造成泄漏。(适用于SCF型)
- 安装螺纹19/32-18UNF的快速接头(SP型、SCS型)以及SCF型快速接头的安装对应形状，请咨询我们。
- 安装后请一定要进行气密检查之后再使用。
- 连接时，为降低滑动阻力(插入负荷)的目的和防止O形环损伤，请给O形环或插塞前端部(O形环滑动部)涂上适用环境的润滑油。(适用于SP型、SCS型)
- 连接后请轻轻拉伸套筒和插塞，确认是否确实连接。连接不完全，加压时套筒和插塞可能会分离。
- 如果氟素橡胶快速接头在连续加压状态下长时间使用，快速接头的性能会降低。为延长使用寿命，推荐必要时间以外，保持无压力状态。
- SCAL型套筒使用四氟乙烯树脂(PTFE)制的波纹管，所以气体会极小量透过。
- 危险流体使用时，请用氧气等将快速接头内部的流体排出之后再分离。如流体没有排出分离快速接头时，会有少量流体地滴出。
- 分离时，必须使用指定防尘帽。如密封面如沾有灰尘等异物，会造成泄漏。
- 在元压侧，请一定要安装停止阀。
- 使用流体必须要通过过滤器清洗。配管内如混入异物，则可能造成软管破损。
- 使用流体是液体时，请在流体的流速是8 m/s以下使用。流速超过8 m/s，会导致密封圈(阀门)破损。
- 请不要在有金属粉或灰尘等混入的场所使用。防止造成工作不良或泄漏。
- 请不要沾着涂料。防止造成工作不良或泄漏。
- 请注意快速接头不要碰伤、打痕等。防止密封部损伤，造成泄漏。特别是氟素树脂制的快速接头容易变形，请注意。
- 请避免人为冲击、弯曲、拉伸。防止造成泄或破损。
- 请不要掉落。防止造成泄漏或者工作不良。
- 请不要用于有振动或冲击的机器。防止造成耐久性降低。
- 请不要用于快速接头以外的用途。(不能作为旋转连接使用。)
- 请勿分解。防止造成泄或破损。
- 定期检查快速接头，如发现异常请停止使用。
 - 使用環境・使用条件(圧力・温度など)によって、「カプラ」の耐久性が異なります。必要に応じて貴社使用環境・条件にて実機確認を行ってください。
 - また、腐食環境下では応力腐食割れを起こすおそれがありますので注意してください。なお、ソケットのOリングは消耗品です。定期的な交換してください。
 - 必要に応じて材質の溶出物試験を実施し、材質の適合を確認してください。
 - 「カプラ」を洗浄する場合は、シール材質や本体材質に影響のない方法で実施してください。
 - 管用テーパねじのおねじには必ず素樹脂製のシールテープを使用してください。
 - 推奨最大締付トルクを超過して取り付けないでください。破損の原因となります。(SP型・SCS型・SCY型に適用。)
 - ねじのかじりに注意して取り付けてください。ねじがかじると漏れ、破損の原因となります。(SP型・SCS型・SCY型に適用。)
 - SCT型、SCAL型の「カプラ」を取り付ける時は、まず管用テーパねじのおねじには必ず素樹脂製のシールテープを巻き、手締めで強く締め付けてください。その後、スパンナで1/4~2回程度増し締めしてください。
この時、締め過ぎるとねじを破損させ、漏れの原因となりますので十分注意してください。
 - 適用チューブサイズ以外のものは使用しないでください。漏れの原因となります。(SCF型に適用。)
 - 取付けねじが19/32-18UNFの「カプラ」(SP型・SCS型)およびSCF型のプラグの取付相手形状は別途お問い合わせください。
 - 取付け後は必ず気密検査を行ってから使用してください。
 - 接続時、指動抵抗(挿入荷重)を下げる目的とOリング損傷防止のため、Oリングまたはプラグ先端部(Oリング指動部)に純水もしくは使用環境に適した潤滑剤を塗布してください。(SP型・SCS型に適用。)
 - 接続後はソケットとプラグを軽く引っ張り、確実に接続されていることを確認してください。接続が不完全な場合、加圧時にソケットとプラグが分離するおそれがあります。
 - 必ず素樹脂製の「カプラ」は接続加圧状態で長時間使用すると、「カプラ」の性能が低下します。寿命を延ばすため、必要時間以外は無圧状態にすることを推奨します。
 - SCAL型「ソケット」には四ふっ化エチレン樹脂(PFTE)製のベローズを使用しているため、ガスが極微量透過します。
 - 危険な流体に使用する場合は、窒素ガスなどで「カプラ」内部の流体を排出してから分離してください。流体を排出せずに分離した場合、少量の流体が滴下します。
 - 分離時は必ず指定の防塵キャップを使用してください。シール面にごみ等の異物が付着すると漏れの原因となります。
 - 元圧側には必ず止め弁を設置してください。
 - 使用流体は必ずフィルタを通して浄化してください。配管内に異物が入ると漏れや破損の原因となります。
 - 使用流体が液体の場合、流体の流速は8m/s以下で使用してください。8m/sを超えて使用すると、バルブが損傷する原因となります。
 - 金属粉や砂塵などが混入する場所では使用しないでください。作動不良や漏れの原因となります。
 - 塗料を付着させないでください。作動不良や漏れの原因となります。
 - 「カプラ」に必ず打痕などをつけないよう注意してください。シール部にきずがつくと漏れの原因となります。特に必ず素樹脂製の「カプラ」は変形しやすいので注意してください。
 - 人為的な衝撃・曲げ・引張を加えないでください。漏れや破損の原因となります。
 - 落下させないでください。漏れや作動不良の原因となります。
 - 振動や衝撃の加わる機器に使用すると耐久性が低下する原因となります。
 - 迅速流体継手以外の用途に使用しないでください。(スイベルジョイントとしての使用はできません。)
 - 分解しないでください。漏れや破損の原因となります。
 - 「カプラ」は定期的に点検し、異常のある場合は使用を中止してください。

关于标准品“半导体快速接头”的注意事项，请另行咨询。/標準品「セミコンカプラ」の注意事項については、別途お問い合わせください。

快速接头的保养、检查/「カプラ」の保守・点検

为了防止快速接头性能降低以及安全使用起见，请定期检查快速接头。如果发现有明显损伤或异常，请更换新品或咨询经销商或本公司。

「カプラ」の性能低下や作動不良の防止と安全にお使いいただくためにも、定期的に「カプラ」の点検をしてください。著しい損傷やその他の異常がみられた場合は、新品と交換されるか、お買い求めの販売店・弊社のいずれかへお問い合わせください。

○形环更换的步骤/○リングの交換手順

内部部件○形环属于易耗品。如发现套筒内的○形环有切损、磨损、老化等明显损伤或其它异常，请依照右侧记载的步骤更换新的○形环。此外，更换时请务必使用本公司的原厂正品○形环。

内部部品の○リングは消耗品です。ソケット内の○リングが切損・摩耗・老化などの著しい損傷やその他の異常がみられた場合は、右記の手順で新しい○リングに取り替えてください。なお、交換に際しては当社の純正○リングをご使用ください。

○形环、保养配件
○リング・メンテナンスアクセサリ

○形环更换工具/○リング交換ジグ

●PMJ-1 (小)



●PMJ-2 (大)

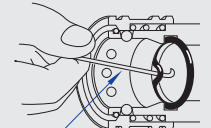
⚠ 快速接头保管注意事项/「カプラ」保管時のご注意

- 请存放在不会附着污垢、异物的场所。如果在产品内部附着有污垢、异物的情况下通入流体，污垢、异物可能会进入周边设备，从而导致故障。
- 请不要保存在附着水分的房间内。
- 请放置在阴凉、无湿气、通风良好的场所保存。
- 请注意避免产品掉落。保管时请注意不要使产品发生变形或损坏。
- 长时间的存放或停止使用时请确认外观・功能・性能后再使用。
- ゴミ・異物が付着しない場所に保管してください。ゴミ・異物が製品内部に付着したまま流体を流すと周辺機器に入り込み、故障の原因となる事があります。
- 水分が付着しないように屋内で保管してください。
- 日陰で湿気の無い通気の良い場所に保管してください。
- 落下させないように注意してください。製品を变形・損傷させないように保管してください。
- 長期間の「保管」や「使用中断」などをしていた場合は、外觀・機能・性能を確認のうえご使用ください。

○形环的卸去方法/○リングの取りはずし方法

- 1 请使用另售的○形环更换工具拆卸○形环。此时，请务必小心，切勿划伤○形环沟槽。(完全切损或老化的○形环的拆除，也可使用○形环更换工具。)
- 2 ○形环取出后，请用布仔细擦拭沟槽。

- 1 ○リングの取りはずしは、別売の○リング交換ジグで行ってください。この時、○リング溝に傷を付けないよう、十分に注意してください。(完全に折損・老化した○リングの取りはずしも、○リング交換ジグではできません。)
- 2 ○リングを取りはずしたら、溝を布などできれいに拭いてください。

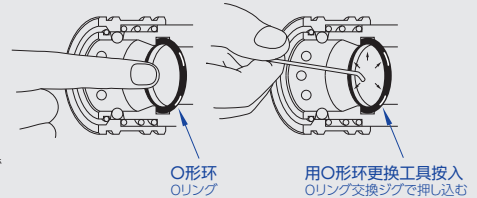


○形环更换工具/○リング交換ジグ

○形环的安装方法/○リングの取付方法

- 1 确认○形环沟槽内无异物之后，将○形环的一部分按入沟槽内，再使用○形环更换工具将其余部分按入。

- 1 ○リング溝にゴミなどが無い事を確認してから、○リングの一部を溝に押し込み、○リング交換ジグで残りを押し込みます。



○形环
○リング

用○形环更换工具按入
○リング交換ジグで押し込む



NITTO KOHKI CO., LTD.

总部/研究所/ Head Office

2-9-4, Nakaikegami, Ota-ku, Tokyo 146-8555, Japan

Tel: +81-3-3755-1111 Fax: +81-3-3753-8791 E-mail: overseas@nitto-kohki.co.jp

Web www.nitto-kohki.co.jp/e/



ISO9001
JQA-2025
ISO14001
JQA-EM4057
总部/研究所

海外关联公司/办事处 (Overseas Affiliates / Offices)

NITTO KOHKI U.S.A., INC.

46 Chancellor Drive, Roselle, Illinois 60172, U.S.A.

For CUPLA

Tel: +1-630-924-5959 Fax: +1-630-924-1174

For Tool

Tel: +1-630-924-9393 Fax: +1-630-924-0303

For Pump

Tel: +1-630-924-8811 Fax: +1-630-924-0808

www.nittokohki.com/

NITTO KOHKI EUROPE GMBH

Gottlieb-Daimler-Str. 10, 71144 Steinenbronn, Germany

Tel: +49-7157-989555-0

www.nitto-kohki.eu/

NITTO KOHKI EUROPE GMBH UK Branch

Unit A5, Langham Park Industrial Estate, Maple Road,
Castle Donington, Derbyshire DE74 2UT, United Kingdom

Tel: +44-1332-653800

www.nitto-kohki.eu/

NITTO KOHKI CO., LTD. Bangkok Representative Office

2 Jasmine Building, 22nd Floor, Soi Prasarnmitr(Sukhumvit23),
Sukhumvit Road, North Klontoe, Wattana, Bangkok 10110, Thailand

Tel: +66-2612-7388

Thai www.nitto-kohki.co.jp/network/th/

Vietnamese www.nitto-kohki.co.jp/network/vi/

NITTO KOHKI INDIA PVT LTD

Unit No. 605, 6th Floor, Global Foyer mall, Sec-43,
Gurugram, Haryana 122002, India

Tel: +91-124-403-9600

www.nitto-kohki.in/

NITTO KOHKI CO., LTD. Singapore Branch

18, Kaki Bukit Road 3, #02-12, Entrepreneur Business Centre, Singapore 415978

Tel: +65-6227-5360 Fax: +65-6227-0192

www.nitto-kohki.co.jp/network/

NITTO KOHKI CO., LTD. Indonesia Representative Office

Plaza Marein 23rd Floor Jl. Jend. Sudirman Kav. 76-78, Jakarta 12910, Indonesia

Tel: +62-21-8065-7808

www.nitto-kohki.co.jp/network/id/

NITTO KOHKI AUSTRALIA PTY LTD

77 Brandl Street, Eight Mile Plains, Queensland 4113, Australia

Tel: +61-7-3340-4600 Fax: +61-73340-4640

www.nitto-australia.com.au/

NITTO KOHKI (SHANGHAI) CO., LTD.

Room 2602, Shanghai International Trade Centre,
No.2201 Yan An West Road, Shanghai 200336, China

Tel: +86-21-6415-3935 Fax: +86-21-6472-6957

www.nitto-kohki.cn/

NITTO KOHKI (SHANGHAI) CO., LTD. Shenzhen Branch

Room 708, Building 1, Wanting Building, No. 2009 Baoyuan Road,
Baoan District, Shenzhen, Guangdong 518102, China

Tel: +86-755-8375-2185 Fax: +86-755-8375-2187

www.nitto-kohki.cn/

日东工器省力机器贸易(上海)有限公司

NITTO KOHKI (SHANGHAI) CO., LTD.

地址: 上海市长宁区延安西路2201号 上海国际贸易中心2602室 邮政编码200336

电话: 021-6415-3935 传真: 021-6472-6957

邮箱: sh-office@nitto-kohki.cn

www.nitto-kohki.cn



日东工器省力机器贸易(上海)有限公司 深圳分公司

地址: 深圳市宝安区宝源路2009号万庭大厦1栋708室 邮政编码518102

电话: 0755-8375-2185 传真: 0755-8375-2187

邮箱: szn-office@nitto-kohki.cn

销售代理商:

▲为了您能正确安全的使用本公司的产品,在使用前请务必仔细阅读“使用说明书”以及“注意书”。/正しく安全にお使いいただくため、ご使用前に必ず「取扱説明書」または「注意書」をよくお読みください。

本目录记载的®标记上的商标是中国日东工器株式会社的注册商标。/本カタログに記載されている®マークを付けた商標は、中国における日東工器株式会社の登録商標です。

本产品样本为2026年4月制作。如产品改良,内容可能发生变化。恕不另行通知,敬请谅解。/このカタログの記載内容は2026年4月現在のものです。改良のため予告なしに変更する場合がありますのでご了承ください。

Printed in China 26DCn